

The background features silhouettes of people in various poses, some appearing to be in conversation or conflict. A large, semi-transparent question mark is positioned on the right side. The overall color palette is shades of blue.

CONNAIS-TU MA

GANG

**MESSAGE IMPORTANT
AUX PARENTS**

POUR PRÉVENIR LA DÉLINQUANCE ET LA VIOLENCE DES GANGS

MESSAGE IMPORTANT AUX PARENTS

POUR PRÉVENIR LA DÉLINQUANCE ET LA VIOLENCE DES GANGS

- **Pensez-vous que votre enfant fait partie d'un gang ?**
- **Êtes-vous inquiet de ses fréquentations ?**
- **Pensez-vous que votre enfant est victime d'intimidation ou de harcèlement de la part de jeunes membres de gangs ?**

Qu'est-ce qu'un « gang » ?

Un regroupement d'individus, plus au moins structuré d'adolescents et/ou de jeunes adultes qui privilégient l'utilisation de la force, de l'intimidation du groupe et la violence, dans le but d'obtenir le pouvoir et la reconnaissance et/ou de contrôler des sphères d'activités lucratives.

En 1995, en réponse à un certain nombre de vos questions et inquiétudes, le Service de police de la Ville de Montréal, la Commission scolaire de Montréal, le Centre jeunesse de Montréal - Institut universitaire et les CLSC de Montréal ont initialement uni leur force pour prévenir la délinquance et la violence des gangs et offrir des activités de prévention entourant le projet « Connais-tu ma gang ? ».

Ce projet a été mis à jour en 2003, cela, dans le but de l'adapter aux réalités d'aujourd'hui.

Ce questionnaire vous permettra d'identifier des indices pouvant indiquer que votre enfant est impliqué auprès des gangs ou risque de l'être. Plusieurs de ces indices ne sont pas spécifiques à l'implication d'un gang et peuvent être des comportements dits normaux à l'adolescence ou être associés à d'autres problématiques.

Vous devez donc considérer les indices dans leur globalité.

En vous donnant l'occasion de réfléchir aux activités de votre jeune, à son attirance face aux gangs, à l'encadrement et au support que vous lui apportez, vous pourrez mieux situer votre enfant face au phénomène de gangs.

Ce questionnaire ne peut être complété que pour un seul jeune. Si vous avez plus d'un enfant, il vous faudra répondre aux questions pour chacun d'eux.

DANS CE QUESTIONNAIRE, LE TERME « ENFANT » RÉFÈRE À UN GARÇON OU UNE FILLE AGÉ(E) ENTRE 10 ET 17 ANS INCLUSIVEMENT

PARTIE 1

1. Questionnez-vous votre enfant sur son emploi du temps (travaux scolaires, horaire de travail, activités sportives ou de loisirs, etc.) ?

- A.** Jamais
- B.** Rarement
- C.** Occasionnellement
- D.** Souvent
- E.** Toujours

2. Fixez-vous à votre enfant des règles de fonctionnement, des règlements à la maison (tâches, heures de rentrée, rangement ou autres) ?

- A.** Jamais
- B.** Rarement
- C.** Occasionnellement
- D.** Souvent
- E.** Toujours

3. Punissez-vous votre enfant quand il désobéit ?

- A.** Jamais
- B.** Rarement
- C.** Occasionnellement
- D.** Souvent
- E.** Toujours

4. Parlez-vous avec votre enfant de ses problèmes personnels (problèmes à l'école, problèmes avec ses amis, etc.) ?

- A.** Jamais
- B.** Rarement
- C.** Occasionnellement
- D.** Souvent
- E.** Toujours

5. Votre enfant a-t-il plus d'argent en sa possession qu'il a de revenus ?

- A.** Jamais
- B.** Rarement
- C.** Occasionnellement
- D.** Souvent
- E.** Toujours

6. Votre enfant possède-t-il des objets qu'il n'est pas en mesure de se payer ?

- A.** Jamais
- B.** Rarement
- C.** Occasionnellement
- D.** Souvent
- E.** Toujours

7. Votre enfant se plaint-il régulièrement de manquer de certaines nécessités (argent de poche, vêtements, articles scolaires, etc.) ?

- A.** Jamais
- B.** Rarement
- C.** Occasionnellement
- D.** Souvent
- E.** Toujours

8. Constatez-vous la disparition de divers objets qui vous appartiennent ?

- A.** Jamais
- B.** Rarement
- C.** Occasionnellement
- D.** Souvent
- E.** Toujours

9. Votre enfant est-il victime d'agressions verbales (humiliations, insultes, moqueries, menaces, intimidations, etc.) ?

- A.** Jamais
- B.** Rarement
- C.** Occasionnellement
- D.** Souvent
- E.** Toujours

10. Votre enfant est-il victime d'agressions physiques (coups, blessures, harcèlement) ?

- A. Jamais
- B. Rarement
- C. Occasionnellement
- D. Souvent
- E. Toujours

11. Votre enfant a-t-il déjà été victime d'abus sexuels (des actes sexuels commis par une personne en situation de pouvoir) ?

- A. Jamais
- B. Rarement
- C. Occasionnellement
- D. Souvent
- E. Toujours

12. Votre enfant s'absente-t-il de l'école sans votre permission ?

- A. Jamais
- B. Rarement
- C. Occasionnellement
- D. Souvent
- E. Toujours

13. Votre enfant a-t-il des problèmes de comportement à l'école (indiscipline en classe, conflits avec d'autres jeunes, etc.) ?

- A. Jamais
- B. Rarement
- C. Occasionnellement
- D. Souvent
- E. Toujours

14. Assistez-vous à des réunions d'information à l'école que fréquente votre enfant (rencontre lors de la remise des bulletins, réunion de parents, etc.) ?

- A. Jamais
- B. Rarement
- C. Occasionnellement
- D. Souvent
- E. Toujours

15. Votre enfant porte-t-il une arme (matraque, couteau, fusil, etc.) ?

- A. Jamais
- B. Rarement
- C. Occasionnellement
- D. Souvent
- E. Toujours

16. Votre enfant a-t-il en sa possession des objets associés à la drogue (« pipe à hasch », papier à rouler, lame de rasoir, papier d'aluminium, etc.) ?

- A. Jamais
- B. Rarement
- C. Occasionnellement
- D. Souvent
- E. Toujours

17. Votre enfant consomme-t-il de la drogue ?

- A. Jamais
- B. Rarement
- C. Occasionnellement
- D. Souvent
- E. Toujours

18. Votre enfant passe-t-il son temps avec des personnes plus âgées que lui (de plus de 2 ans) dont il ne connaît que les surnoms ou prénoms ?

- A. Jamais
- B. Rarement
- C. Occasionnellement
- D. Souvent
- E. Toujours

19. Votre enfant subit-il de mauvaises influences de la part de ses amis ?

- A. Jamais
- B. Rarement
- C. Occasionnellement
- D. Souvent
- E. Toujours

20. Avez-vous peur des comportements et attitudes de votre enfant ?

- A. Jamais
- B. Rarement
- C. Occasionnellement
- D. Souvent
- E. Toujours

DANS CE QUESTIONNAIRE, LE TERME « ENFANT » RÉFÈRE À UN GARÇON OU UNE FILLE AGÉ(E) ENTRE 10 ET 17 ANS INCLUSIVEMENT

PARTIE 2

21. Connaissez-vous les amis de votre enfant (leur nom, lieu de résidence, numéro de téléphone) ?

- A.** Oui
- B.** Non

22. Votre enfant a-t-il modifié récemment et de façon drastique son style vestimentaire (couleur et type de vêtement, vêtements plus courts, plus ajustés, plus voyants, démarche davantage sexualisée, etc.) ?

- A.** Oui
- B.** Non

23. Avec ses amis ou lorsqu'il parle au téléphone, votre enfant utilise-t-il un langage (mots, termes) que vous ne comprenez pas (jargon, surnom, nom de gangs comme « posse », « crew », « brotherhood », « white power ») ou un langage issu du jargon du milieu de la rue, de la prostitution (pimp, faire une passe, etc.) ?

- A.** Oui
- B.** Non

24. Votre enfant possède-t-il un téléavertisseur que vous ne lui avez pas fourni, qu'il n'est pas en mesure de se payer ou qui ne lui a pas été fourni dans le cadre d'un emploi ?

- A.** Oui
- B.** Non

25. Votre enfant a-t-il abandonné l'école ?

- A.** Oui
- B.** Non

26. Votre enfant a-t-il déjà fait une fugue ?

- A.** Oui
- B.** Non

27. Votre enfant participe-t-il à des activités de loisirs à l'école ou dans d'autres organismes ?

- A.** Oui
- B.** Non

28. Y a-t-il un membre de votre famille qui a un problème de drogues ?

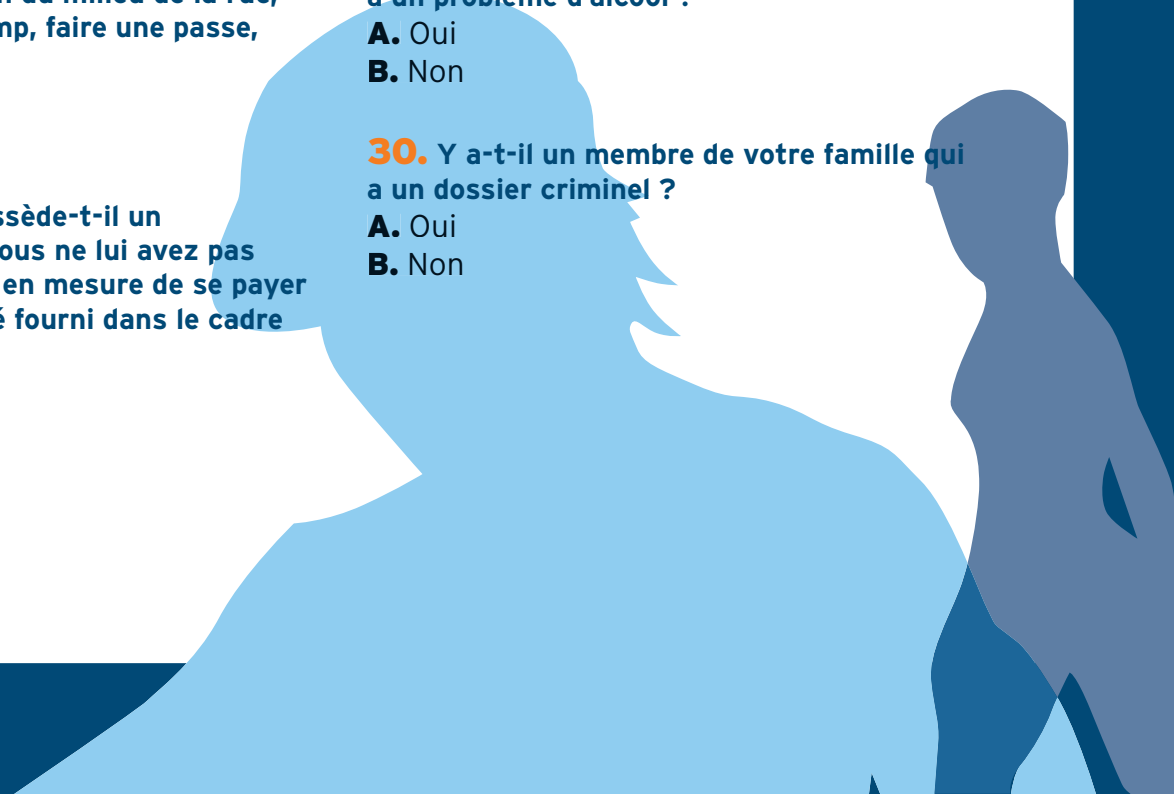
- A.** Oui
- B.** Non

29. Y a-t-il un membre de votre famille qui a un problème d'alcool ?

- A.** Oui
- B.** Non

30. Y a-t-il un membre de votre famille qui a un dossier criminel ?

- A.** Oui
- B.** Non



ENCERCLEZ LE POINTAGE QUI CORRESPOND À CHACUNE DE VOS RÉPONSES. FAITES LA COMPILATION DES CINQ COLONNES ET OBTENEZ LE RÉSULTAT DE LA PARTIE 1.

PARTIE 1

QUESTION	A	B	C	D	E
1	4	3	2	1	0
2	4	3	2	1	0
3	4	3	2	1	0
4	4	3	2	1	0
5	0	1	2	3	4
6	0	1	2	3	4
7	0	1	2	3	4
8	0	1	2	3	4
9	0	1	2	3	4
10	0	1	2	3	4
11	0	1	2	3	4
12	0	1	2	3	4
13	0	1	2	3	4
14	4	3	2	1	0
15	0	1	2	3	4
16	0	1	2	3	4
17	0	1	2	3	4
18	0	1	2	3	4
19	0	1	2	3	4
20	0	1	2	3	4

TOTAL DE LA PARTIE 1 _____ + _____ + _____ + _____ + _____ =

ENCERCLEZ LE POINTAGE QUI CORRESPOND À CHACUNE DE VOS RÉPONSES. FAITES LA COMPILATION DES CINQ COLONNES ET OBTENEZ LE RÉSULTAT DE LA PARTIE 2.

PARTIE 2

QUESTION	A	B	QUESTION	A	B
21	0	5	26	5	0
22	5	0	27	0	5
23	5	0	28	5	0
24	5	0	29	5	0
25	5	0	30	5	0

TOTAL DE LA PARTIE 2 _____ + _____ = **TOTAL DE LA PARTIE 2** _____ + _____ =

GRAND TOTAL = _____

ANALYSE DES RÉSULTATS

SI VOTRE POINTAGE SE SITUE ENTRE 0 ET 34

Votre enfant ne semble pas posséder les caractéristiques menant à un mode de vie associé à l'univers des gangs et pouvant mener à l'adoption de comportements délinquants. Maintenez le contact avec votre enfant, son école, ses loisirs et ses amis. C'est la meilleure protection qui soit !

SI VOTRE POINTAGE SE SITUE ENTRE 35 ET 69

Votre enfant se situe dans une zone plus sensible, quoique très vaste. Votre enfant vit peut-être une adolescence plus difficile. Plus en quête de son identité et de son autonomie, les divergences de vues avec le monde adulte sont possiblement nombreuses et les gestes et attitudes pour s'en distinguer peuvent se multiplier. Gardez un bon suivi de son évolution scolaire, faites en sorte de connaître ses amis, ses allées et venues. Surtout, maintenez un minimum de règles et d'exigences claires. Parlez-lui de vos attentes, des règles de vie tel le respect de soi et des autres. Engagez des discussions avec lui sur le phénomène des gangs et celui de la violence. Échangez sur les règles qui régissent notre vie, à l'école, dans les transports et dans la société.

SI VOTRE POINTAGE SE SITUE ENTRE 70 ET 94

Si votre pointage est entre 70 et 94, soyez encore plus vigilants : votre enfant semble plus vulnérable à adhérer à un mode de vie associé à l'univers des gangs et pouvant mener à l'adoption de comportements délinquants.

SI VOTRE POINTAGE EST DE 95 À 130

Votre enfant semble se situer dans une zone où le mode de vie est associé à l'univers des gangs et peut mener à l'adoption de comportements délinquants. Rendez vous à l'école, assurez-vous du rendement de votre enfant, déterminez des objectifs clairs et réalistes pour votre enfant et faites le suivi de son évolution avec lui et le personnel de l'école. Établissez des règles claires à la maison et maintenez-les. Si vous vous sentez dépassés par les événements et si vous croyez que votre enfant est impliqué dans un gang, dites-vous que vous n'êtes pas seuls, consultez des personnes qui pourraient vous supporter (amis, intervenants scolaires, communautaires, sociaux, etc.). Ne démissionnez surtout pas !

QUEL QUE SOIT VOTRE POINTAGE DE 0 AU MAXIMUM

Si votre enfant est victime de violence quelle qu'elle soit (intimidation, voies de fait, menace, vol, vol avec violence, taxage, agression), ne le tolérez pas. Portez plainte et soumettez l'événement aux autorités de l'école, s'il y a lieu. Faites rédiger un rapport de police. Exposer un enfant à des règles prescrites par des rapports de force, voire des gangs, c'est accepter le risque que, pour se protéger, la victime puisse devenir agresseur ou jeune contrevenant et du même coup, un bon candidat au mode de vie associé à l'univers des gangs et pouvant mener à l'adoption de comportements délinquants.

N'oubliez pas

Si votre enfant présente plusieurs indices d'affiliation aux gangs :

- Brisez le silence et parlez-en !
- Ne restez pas seuls ! Il est primordial d'aller chercher du soutien auprès des gens qui vous entourent (famille, amis, etc.) et des professionnels de votre secteur (professeurs et personnel scolaire, intervenants de CLSC, intervenants des ressources communautaires, intervenants du centre jeunesse, etc.).
- Informez-vous sur le phénomène des gangs, sur le processus d'engagement dans les activités de gangs et sur les pistes à suivre pour apporter du soutien à votre enfant.
- Soyez conscients qu'en tant que parents, vous avez un pouvoir d'action et que vous pouvez aider votre enfant à faire des choix éclairés.
- Ne dénigrez jamais le gang. Soulevez plutôt des questionnements, nommez vos inquiétudes et échangez sur les valeurs.
- En tout temps, intéressez-vous aux activités et aux fréquentations de votre enfant pour l'encadrer mais aussi et surtout, pour qu'il sente qu'il est important pour vous.
- Maintenez ou recréez le lien avec votre enfant en échangeant sur ses intérêts et en lui suggérant de faire des activités qu'il aime et qui vous permettront de vivre des moments agréables !

QUELQUES RESSOURCES...

L'AGENT SOCIOCOMMUNAUTAIRE DE VOTRE POSTE DE QUARTIER

Le numéro de téléphone pour le joindre est le
(514) 280-04XX, suivi du numéro du poste de quartier de votre secteur.

Exemple : pour le poste de quartier 34 : 280-0434

LE CLSC DE VOTRE QUARTIER

Site Internet : www.clsc-chsld.qc.ca

DIRECTION DE LA PROTECTION DE LA JEUNESSE CENTRE JEUNESSE DE MONTRÉAL - INSTITUT UNIVERSITAIRE

Réception et traitements des signalements
pour les jeunes de moins de 18 ans

(514) 896-3100

CENTRE DE RÉFÉRENCE DU GRAND MONTRÉAL

Renseignements sur les ressources de la région de Montréal

(514) 527-1375

Site Internet : www.info-reference.qc.ca

PARENTS ANONYMES

Ligne téléphonique pour les parents

Aide parents et enfants

(514) 288-5555

LES SCOUTS DU MONTRÉAL MÉTROPOLITAIN

Mouvement d'éducation ouvert pour tous les jeunes de 7 à 20 ans
(activités, projets, défis, jeux, etc.)

(514) 849-9208

Site Internet : www.scoutsмм.qc.ca

LE SERVICE DES LOISIRS DE VOTRE ARRONDISSEMENT

(514) 872-2237

CAVAC

Centre d'aide aux victimes d'actes criminels de Montréal

(514) 864-1500



La mise à jour de ce document est une initiative de la Section Stratégies d'actions
avec la communauté du Service de police de la Ville de Montréal.