



SÉCURITÉ PUBLIQUE - POLICE

Document budgétaire complémentaire de 2008

Présentation du budget de fonctionnement de 2008
à la Commission permanente du conseil sur la sécurité publique

Montréal 

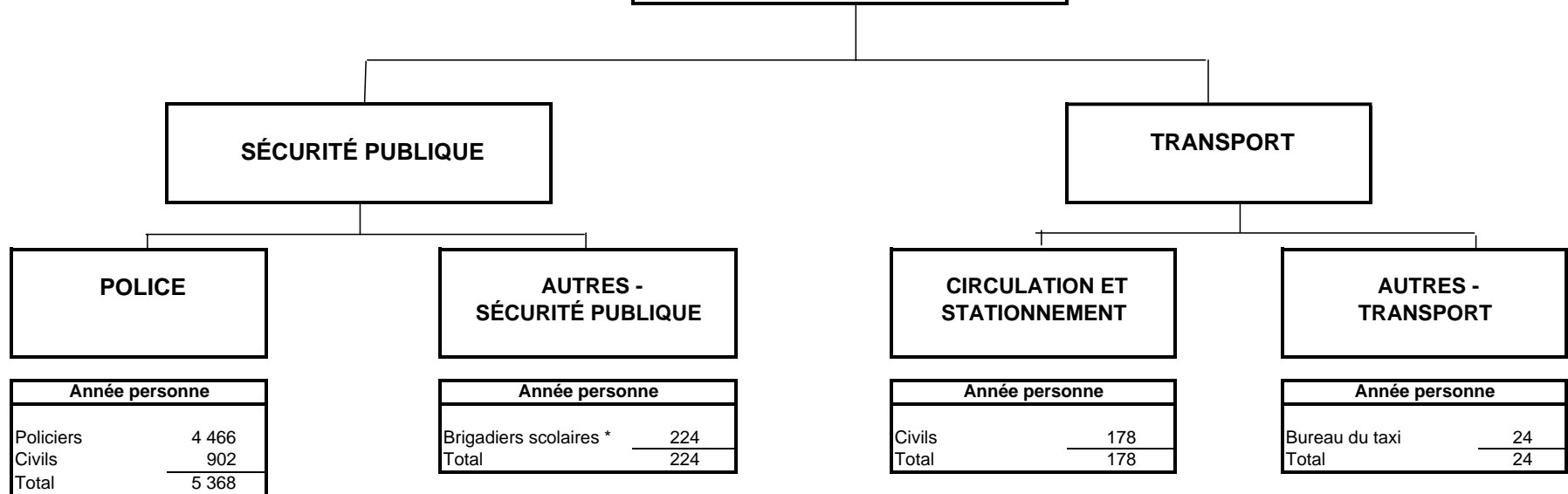
TABLE DES MATIÈRES

	PAGE
I - Organigramme	3
II - Mission	4
III - Prévisions budgétaires de 2008 - Sécurité publique-police	
- Dépenses par activités	6
- Principaux éléments de variation des dépenses	7
- Revenus par activités	8
- Principaux éléments de variations des revenus	9
- Revenus par principaux objets	10
- Dépenses par principaux objets et catégories d'emplois	10
- Programme triennal d'immobilisations 2008-2010	11
IV - Principales réalisations 2007	12
V - Principaux objectifs 2008	14
VII - Personnes ressources	17

ORGANIGRAMME BUDGET 2008

SOMMAIRE

<i>Année personne</i>	
Policiers	4 466
Civils	1 328
Total	5 794



* Nombre de traverses 521

Le SPVM a pour Mission...

... de protéger la vie et les biens des citoyens, de maintenir la paix et la sécurité publique, de prévenir et de combattre le crime et de faire respecter les lois et règlements en vigueur¹.

En partenariat avec les institutions, les organismes socio-économiques, les groupes communautaires et les citoyens et citoyennes du territoire de Montréal, le Service s'engage à promouvoir leur qualité de vie en contribuant à réduire la criminalité, en augmentant la sécurité routière, en favorisant le sentiment de sécurité et en développant un milieu de vie paisible et sûr, dans le respect des droits et libertés garantis par les chartes canadienne et québécoise.

Pour ce faire, le SPVM s'est doté d'une Vision

Le SPVM est un modèle de professionnalisme et d'innovation au cœur de la vie montréalaise.

Et pour la faire vivre....

...il capitalise sur le professionnalisme, maintes fois confirmé, de l'ensemble de son personnel civil et policier. Dédié au service des citoyens qu'il a le devoir de protéger et servir, il demeure prêt à relever les défis actuels et ceux que laisse entrevoir l'avenir. Pour ce faire, il entend être un modèle d'innovation en matière de pratiques policières. Il assumera ainsi pleinement son héritage, et ce, dans l'esprit de sa mission.

Le respect, l'intégrité et l'engagement

¹ Articles 48 et 69 de la Loi sur la police, L.R.Q. c. P-13.1

SÉCURITÉ PUBLIQUE - POLICE

PRÉVISIONS BUDGÉTAIRES 2008

Dépenses par activités

(en milliers de dollars)

	Conseil municipal			Conseil d'agglomération			Total		
	Comparatif 2007	Budget 2008	Écart en %	Comparatif 2007	Budget 2008	Écart en %	Comparatif 2007	Budget 2008	Écart en %
Sécurité publique									
Police	197,8	363,3	83,7	506 053,6	541 138,0	6,9	506 251,4	541 501,3	7,0
Autres	-	-	-	6 473,5	6 524,3	0,8	6 473,5	6 524,3	0,8
Transport									
Circulation et stationnement	11 836,2	12 076,2	2,0	-	-	-	11 836,2	12 076,2	2,0
Autres	-	-	-	2 058,0	2 144,9	4,2	2 058,0	2 144,9	4,2
Total	12 034,0	12 439,5	3,4	514 585,1	549 807,2	6,8	526 619,1	562 246,7	6,8

SERVICE DE POLICE

Principaux éléments de variation des dépenses

	a.-p.	Conseil municipal ('000)	Conseil d'agglomération ('000)	Total ('000)
Comparatif 2007	5 623,8	12 034,0	514 585,1	526 619,1
Sécurité publique - Police				
☆ Fonds de pension des policiers			20 000,0	20 000,0
☆ Création de l'unité métro	137,0		10 429,0	10 429,0
☆ Subvention provinciale - gang de rue	-		2 000,0	2 000,0
☆ Schéma de couverture	20,0		1 816,0	1 816,0
☆ Contrat d'entretien et frais de télécommunication (Système d'émission de constats informatisés)			225,0	225,0
☆ Immeubles (ajustement des loyers)			233,0	233,0
☆ Transfert de 3 postes de la "Réglementation du stationnement"	3,0	165,5	-	165,5
☆ Sécurité routière (projet voies réservées non réalisé)	(16,5)		-	-
☆ Divers	3,4		381,4	381,4
Sécurité publique - Autres				
☆ Préposés aux traverses d'écoliers				
☆ Ajustement de la rémunération et autres dépenses diverses			50,8	50,8
Transport - Circulation et stationnement				
☆ Ajustement divers - masse salariale	(1,8)	186,2		186,2
☆ Transfert de 3 ressources à la "Sécurité publique - SPVM "	(3,0)	(165,5)		(165,5)
☆ Entretien des véhicules		156,8		156,8
☆ Ajustement des années/personnes des agents de stationnement (suite au transfert de l'activité au SPVM)	27,2			
☆ Divers		62,5		62,5
Transport - Autres				
☆ Ajustement divers - masse salariale			35,9	35,9
☆ Ajout d'une ressource - contrat de remorquage	1,0		51,0	51,0
Variation totale	170,3	405,5	35 222,1	35 627,6
Budget 2008	5 794,1	12 439,5	549 807,2	562 246,7

Revenus par activités

(en milliers de dollars)

	Conseil municipal			Conseil d'agglomération			Total		
	Comparatif 2007	Budget 2008	Écart en %	Comparatif 2007	Budget 2008	Écart en %	Comparatif 2007	Budget 2008	Écart en %
Sécurité publique									
Police				32 623,0	46 088,4	41,3	32 623,0	46 088,4	41,3
Transport									
Autres	-	-	-	2 330,5	2 423,5	4,0	2 330,5	2 423,5	4,0
Total	-	-	-	34 953,5	48 511,9	38,8	34 953,5	48 511,9	38,8

Service de police

Principaux éléments de variation des revenus

	Conseil municipal (<i>'000</i>)	Conseil d'agglomération (<i>'000</i>)	Total (<i>'000</i>)
Comparatif 2007	-	34 953,5	34 953,5
Sécurité publique - Police			
<u>Autres services rendus</u>			
☆ Facturation à la Société de transport de Montréal (création de l'unité Métro)		10 709,0	10 709,0
☆ Augmentation des revenus (prêts de service, commercialisation et autres)		351,4	351,4
☆ Réévaluation des revenus - centre d'urgence 9-1-1 (basé sur l'historique)		(195,0)	(195,0)
<u>Autres revenus</u>			
☆ Augmentation des revenus Système Automatisé de Gestion des Alarmes (SAGA) - fin de la politique de suspension pour la 4 ^e alarme		400,0	400,0
☆ Augmentation anticipée des revenus de SAGA selon l'historique des 3 dernières années		200,0	200,0
<u>Transferts conditionnels</u>			
☆ Subvention provinciale de 6 million\$ sur trois ans (2006-2007-2008) pour la lutte contre les activités criminelles des gangs de rue		2 000,0	2 000,0
Transport -autres			
<u>Autres services rendus</u>			
☆ Nouveau contrat de remorquage exclusif		195,0	195,0
☆ Autres		(38,0)	(38,0)
<u>Autres revenus</u>			
☆ Réévaluation des revenus provenant des permis de travail du bureau du taxi (émission et renouvellement)		38,0	38,0
☆ Revenus de remorquage transférés au bureau du Greffe		(102,0)	(102,0)
Variation totale	-	13 558,4	13 558,4
Budget 2008	-	48 511,9	48 511,9

Revenus par principaux objets

(en milliers de dollars)

	Comparatif 2007	Budget 2008	Écart en %
Autres services rendus	30 858,5	41 880,9	35,7
Autres revenus	4 095,0	4 631,0	13,1
Transferts	-	2 000,0	-
Total	34 953,5	48 511,9	38,8

Dépenses par principaux objets et catégories d'emplois

(en milliers de dollars et en années-personnes)

	\$			Années-personnes		
	Comparatif 2007	Budget 2008	Écart en %	Comparatif 2007	Budget 2008	Écart en %
Rémunération et cotisations de l'employeur						
Cadres	11 082,6	13 488,6	21,7	109,0	125,5	15,1
Professionnels et cols blancs	54 674,7	57 304,8	4,8	880,5	927,5	5,3
Policiers (incluant les officiers)	387 965,5	412 905,8	6,4	4 358,2	4 466,3	2,5
Cols bleus	3 319,5	3 249,5	(2,1)	51,7	50,4	(2,5)
Préposés aux traverses d'écoliers	6 326,0	6 510,2	2,9	224,4	224,4	-
	463 368,3	493 458,9	6,5	5 623,8	5 794,1	3,0
Biens, services et autres objets de dépenses	63 250,8	68 787,8	8,8			
Total	526 619,1	562 246,7	6,8			

Programme triennal d'immobilisations 2008-2010

(investissements au brut et en milliers de dollars)

Direction	2008			2009			2010			2008-2010		
	Conseil municipal	Conseil d'agglom.	Total	Conseil municipal	Conseil d'agglom.	Total	Conseil municipal	Conseil d'agglom.	Total	Conseil municipal	Conseil d'agglom.	Total
Service de police (remplacement de véhicules)	130	4 018	4 148	130	4 018	4 148	130	4 018	4 148	390	12 054	12 444
Total	130	4 018	4 148	130	4 018	4 148	130	4 018	4 148	390	12 054	12 444

État des réalisations 2007

Réalisations 2007	
Orientation #1 Adapter notre offre de services à notre environnement	
En matière de sécurité dans les espaces publics, le SPVM visait en 2007 à : assurer une visibilité policière favorisant des contacts directs et réguliers avec la population, augmenter nos activités opérationnelles en matière d'incivilités et augmenter la visibilité des policiers dans le métro en implantant l'unité «Métro».	En 2007, les policiers et policières ont assuré plus de 300 883 heures de patrouille à pied, près de 60 000 effectuées dans le métro et 40 000 à vélo. Le déploiement des patrouilleurs, policiers et cadets à vélo sur le territoire a permis d'assurer une présence systématique lors de tous les événements tenus dans les quartiers et près des parcs, piscines, voies cyclables, centres commerciaux, projets d'habitation, rues résidentielles et commerciales. Le 18 juin dernier, entré en vigueur l'unité « Métro ». Au terme de la phase d'implantation, c'est plus de 133 policiers qui patrouilleront les 65 stations du métro situées sur notre territoire.
Pour le SPVM, la priorité première de notre lutte à la criminalité consistait au maintien de nos efforts à l'égard de la criminalité des gangs de rue.	Près de 5500 heures ont été consacrées à diverses activités de prévention, tels que conférences, pièces de théâtre, partenariat, rencontres préventives et autres. En plus de la vigilance de nos patrouilleurs, les activités ciblées du programme AVANCE III ont donné lieu à plus de 1000 arrestations par nos unités d'enquête des services à la communauté des quatre régions et du Service des enquêtes spécialisées. 94 463 heures ont été investies en visibilité policière qui cible principalement des zones reliées à des problématiques de gangs de rue.
À l'égard de la sécurité routière et de la circulation, le SPVM souhaitait améliorer le respect du code sécurité routière par les usagers du réseau routier.	Pour 2007, près de 10 000 opérations vitesse ont été effectuées. Plus de 1000 activités visant la prévention ou la répression pour la sécurité des piétons. Le bilan des collisions mortelles est en baisse de plus de 25%. Le nombre de collisions avec blessés graves est en baisse de plus de 25% également.
Le partenariat et la concertation avec la communauté constituent un des axes importants de notre action pour favoriser le sentiment de sécurité de la population.	En 2007, nous avons poursuivi le programme d'activités lié au plan de développement triennal déployé en 2005, en particulier, la mise en place des comités de vigie et la présentation de plusieurs activités de sensibilisation et d'information auprès des clientèles ethniques de la communauté pour favoriser une connaissance réciproque.

État des réalisations 2007

Réalizations 2007	
Orientation #2 Appuyer notre personnel et contribuer à sa réalisation dans un contexte de diversité	
Inscrit au plan triennal, le SPVM s'est donné un axe d'intervention dédié au développement du personnel et au renforcement de ses compétences. Nous avons donc continué le déploiement du plan de développement professionnel adopté en 2006 et poursuivi l'identification de notre relève. Le SPVM a développé un plan d'action triennal "stratégies d'actions" sur le développement des compétences interculturelles (2008 - 2011).	
Orientation #3 Accroître notre capacité organisationnelle	
En 2007, le SPVM a entrepris une démarche importante visant à réviser son schéma de couverture de services.	<p>Le projet de révision a donné lieu à un ensemble d'actions intégrées dans le processus d'implantation approuvée par la Ville et le Conseil d'agglomération en juin dernier. Entrepris en janvier, le processus de planification du nouveau schéma de couverture de services a vu sa mise en œuvre s'amorcer le 11 novembre 2007.</p> <p>Pour atteindre ses objectifs, le SPVM a poursuivi ses efforts pour développer une organisation moderne, souple et performante, orientée vers la gestion des résultats.</p> <p>Le renforcement de la capacité du SPVM à agir sur le plan local est au centre de la révision de son schéma de couverture de services. Ce renforcement passe nécessairement par un meilleur arrimage à la structure municipale, l'instauration d'une véritable responsabilité territoriale, une offre de services intégrés en matière de sécurité publique, une plus grande robustesse ainsi qu'une plus grande autonomie des postes de quartier et le soutien optimal des intervenants de première ligne et des autres membres de son personnel. L'atteinte de ces objectifs permettra au SPVM d'être au cœur de la vie montréalaise.</p>
Faits saillants pour augmenter la robustesse des postes de quartier, favoriser l'autonomie des unités locales et permettre une offre de services plus intégrée.	<p>Revoir la structure opérationnelle des PDQ composée de 5 groupes de patrouilleurs pour la réponse aux appels, un module d'action par projets dédié à la résolution de problèmes et une équipe de direction.</p> <p>Retourner dans les postes de quartier plus de 200 policiers.</p> <p>Augmenter la flexibilité des groupes d'intervention.</p> <p>Revoir la carte policière en redéployant les 39 unités locales de commandement en 33 PDQ, mieux arrimée à la structure politique.</p> <p>Revoir la structure d'accueil des citoyens en offrant plus de choix et un service mieux adapté par la création d'un centre de rédaction des rapports d'événement et en proposant pour 2008 un accès direct en ligne pour rapporter les événements ne mettant pas en cause la sécurité des personnes.</p>
En vue d'améliorer l'organisation du travail, le SPVM a mis de l'avant deux projets qui ont reçu l'aval de la Ville.	<p>En effet, en 2007, le Conseil a approuvé le déploiement d'outils technologiques qui faciliteront et accroîtront les capacités organisationnelle et financière du Service.</p> <p>Au cours de 2007, la Ville a approuvé l'implantation du système d'émission des constats informatisés (SÉCI) conformément au plan prévu.</p> <p>De plus, le Conseil de ville a approuvé le développement du projet « IDP2 » qui constitue un outil intégré de gestion de l'information policière pour nous soutenir dans l'ensemble de nos interventions auprès des citoyens et pour citer les criminels en justice.</p>

Orientations stratégiques - Plan d'action 2008 du SPVM

Orientation #1 Adapter l'offre de service à notre environnement en évolution		
Axes d'interventions	Objectifs	Actions prioritaires
La gestion des espaces urbains	Assurer une visibilité policière favorisant des contacts directs et réguliers avec la population. Augmenter nos activités opérationnelles en matière d'incivilités. Assurer une présence policière efficiente et rassurante dans le métro.	Nos actions en 2008 se traduiront par une visibilité policière favorisant des contacts directs et réguliers avec la population. Notre objectif opérationnel de 150 000 heures de patrouille à pied et à vélo sera maintenu. À cet objectif s'ajoutera celui de la patrouille à pied dans le métro. Il y aura donc une augmentation réelle de la patrouille à pied en 2008.
La criminalité	Maintenir nos efforts à l'égard de la criminalité des gangs de rue.	En matière de lutte contre les gangs de rue, le plan directeur 2007-2010 du SPVM permettra : la mise en place d'initiatives efficaces et cohérentes avec la lecture de la criminalité et de l'organisation des gangs de rue; le développement des connaissances et de la compréhension de l'organisation des gangs de rue; et le renforcement de la cohésion avec les partenaires dans l'intervention en matière de gangs de rue.
	Poursuivre nos actions en matière de lutte contre le terrorisme.	Le plan stratégique antiterrorisme du SPVM définit nos quatre grandes orientations dans ce domaine : renforcer la capacité du SPVM de lutter contre le terrorisme; identifier et sécuriser les générateurs de risques et les cibles potentielles; renforcer le travail en équipe et favoriser les approches intégrées; et poursuivre nos actions en matière de relations avec la communauté et de lutte contre le profilage racial.
	Poursuivre nos actions en matière de lutte contre la violence conjugale et intrafamiliale.	Compte tenu de l'importance de la violence conjugale et intrafamiliale, le SPVM s'est doté d'un plan d'action corporatif pour lutter contre ce phénomène. Avec la mise en œuvre de ce plan qui s'étend de 2007 à 2009, le SPVM entend contribuer à réduire cette criminalité et les risques de récidives au moyen d'une approche intégrée. Plus spécifiquement, quatre objectifs sont poursuivis : créer une communauté de pratique de partage des connaissances formée d'un réseau de policiers-ressources (cet objectif a été réalisé en juin 2007); adapter l'offre de services aux particularités de la clientèle desservie; optimiser les interventions policières en intégrant nos quatre axes (prévention, répression, communication, recherche); enrichir les liens de partenariat en la matière.
La sécurité routière et la circulation	Améliorer le respect du code de sécurité routière par les conducteurs de véhicules routiers. Améliorer le respect du code de sécurité routière par les piétons.	Le déploiement de nos actions en matière de sécurité routière visera à réduire la vitesse des véhicules à moteur, tant sur les axes routiers achalandés que dans les secteurs résidentiels (notre objectif en matière d'opérations vitesse augmente encore cette année, pour atteindre 10 000 opérations/an). En sus, nous interviendrons afin d'améliorer l'harmonisation des utilisateurs du réseau routier montréalais, soit : les piétons, les cyclistes et les automobilistes (notre objectif augmente et nous visons 600 activités piétons en 2008).
Le partenariat et la concertation avec la communauté	Accentuer la concertation, renforcer nos liens et poursuivre nos activités de rapprochement avec la communauté.	Le SPVM vise à diversifier et à augmenter ses contacts avec les différentes communautés, à créer une habitude de concertation dans la résolution de problèmes en sécurité publique et à maintenir les rencontres et activités avec ses partenaires des communautés culturelles.

Orientations stratégiques - Plan d'action 2008 du SPVM

Orientation #2 Appuyer notre personnel et contribuer à sa réalisation dans un contexte de gestion de la diversité		
Axes d'interventions	Objectifs	Actions prioritaires
Une communication de gestion ciblée.	Développer des outils efficaces pour rapprocher l'information de l'événement.	L'amélioration de la communication de gestion sera donc une priorité pour toutes les unités du Service en 2008. Les principales actions des services relevant de la Direction des opérations viseront à favoriser une compréhension partagée par tous quant aux enjeux organisationnels, particulièrement quant à l'entrée en vigueur du nouveau schéma de couverture de services, afin de favoriser une transition harmonieuse pour tous. Pour ce faire, une communication constante avec les membres du personnel sera maintenue, ce qui permettra d'être à l'écoute de leurs besoins et d'assurer le meilleur échange d'informations possible à l'interne.
La valorisation du personnel et la qualité de vie au travail.	Intégrer une dynamique de pratiques ciblées de valorisation. Poursuivre et développer nos activités relatives à la qualité de vie au travail.	Dans l'optique de poursuivre en 2008 nos actions visant à valoriser notre personnel et à lui fournir un environnement de travail qui le soutient et qui est propice à sa réalisation, nous devons poursuivre la mise en place d'une dynamique de reconnaissance et de valorisation du personnel.
Le développement du personnel et l'identification de la relève.	Poursuivre le déploiement du plan de développement professionnel. Renforcer les compétences du personnel.	Implanter un programme de développement de la relève cadre civil. Revoir le programme d'identification et de développement de la relève cadre policier. Développer un programme d'accompagnement et de suivi des différentes étapes de carrière, à savoir : l'entrée, la mi-carrière et la fin de carrière.

Orientations stratégiques - Plan d'action 2008 du SPVM

Orientation #3 Accroître nos capacités organisationnelle et financière		
Axes d'interventions	Objectifs	Actions prioritaires
Les sources de financement	Poursuivre la commercialisation des services. Diversifier et accroître les sources de financement.	En 2008, chacun des services de la Direction des opérations s'engage à diversifier et à accroître le potentiel commercialisable de ses activités, en fonction de services spécialisés qu'ils pourraient offrir, et ce, chaque fois qu'ils développeront de nouveaux partenariats avec la communauté ainsi qu'avec les coproducteurs de sécurité.
Le schéma de couverture de services	Mettre en œuvre le schéma de couverture de services.	Poursuite des aménagements requis dans les PDQ. Poursuite de l'implantation des MAP et de la formation des policiers de ces unités. Mise sur pied de la centrale de rédaction de rapports d'événements. Mise en place, dans les postes de quartier, de la nouvelle structure d'accueil et d'information pour les citoyens. Mise en service d'un véhicule utilitaire permettant d'offrir un comptoir mobile.
L'organisation du travail	Augmenter la performance organisationnelle. Déployer des outils modernes et performants.	Finaliser le déploiement du système d'émission de constats informatisés (SÉCI) entrepris en 2007. Assurer l'intégration des données policières (projet IDP 2). Simplifier le processus d'émission des constats et de leur transmission à la cour municipale. Accélérer l'accès aux rapports d'événement en format électronique (système IDÉE). Réduire l'émission des gaz à effet de serre (GES) afin de se conformer au plan d'action corporatif de la Ville de Montréal « Pour préserver le climat ».

Pour toutes informations, veuillez contacter les personnes ressources :

Service de police de la Ville de Montréal

Budget de fonctionnement

Madame Diane Bourdeau

Directeur adjoint - direction de l'administration

1441, rue Saint-Urbain, Montréal (Québec) H2X 2M6

Téléphone : (514) 280-6959

Télécopieur : (514) 280-2008

Principales réalisations

Monsieur Yves Charette

Directeur adjoint - direction de la stratégie

1441, rue Saint-Urbain, Montréal (Québec) H2X 2M6

Téléphone : (514) 280-8530

Télécopieur : (514) 280-2008