



SÉCURITÉ PUBLIQUE - POLICE

Document budgétaire 2009

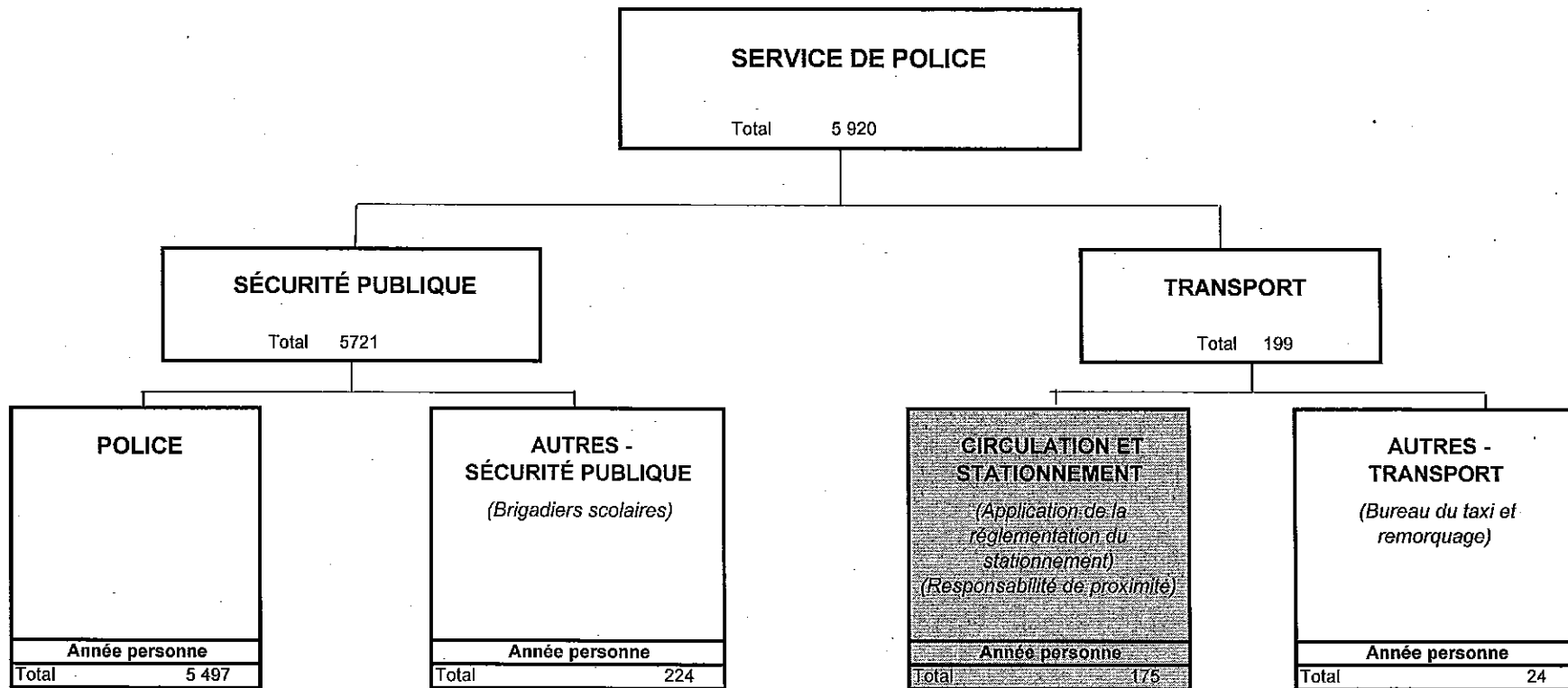
Présentation des prévisions budgétaires 2009
à la Commission de la sécurité publique du 4 décembre 2008

Montréal 

TABLE DES MATIÈRES

	PAGE
I - Organigramme	3
II - Mission	4
III - Prévisions budgétaires de 2009 - Sécurité publique-police	5
- Dépenses par activité	6
- Principaux éléments de variation des dépenses	7
- Revenus par activité	8
- Principaux éléments de variations des revenus	9
- Revenus par principaux objets	10
- Dépenses par principaux objets et catégories d'emplois	10
- Programme triennal d'immobilisations 2009-2011	11
IV - Principales réalisations 2008	12
V - Principaux objectifs 2009	15
VII - Personnes-ressources	18
VIII - Liste des postes de quartier	19

ORGANIGRAMME PRÉVISIONS BUDGÉTAIRES 2009



* Nombre de traverses 521

Le SPVM a pour Mission...

... de protéger la vie et les biens des citoyens, de maintenir la paix et la sécurité publique, de prévenir et de combattre le crime et de faire respecter les lois et règlements en vigueur¹.

En partenariat avec les institutions, les organismes socio-économiques, les groupes communautaires et les citoyens et citoyennes du territoire de Montréal, le Service s'engage à promouvoir leur qualité de vie en contribuant à réduire la criminalité, en augmentant la sécurité routière, en favorisant le sentiment de sécurité et en développant un milieu de vie paisible et sûr, dans le respect des droits et libertés garantis par les chartes canadienne et québécoise.

Pour ce faire, le SPVM s'est doté d'une Vision

Le SPVM est un modèle de professionnalisme et d'innovation au cœur de la vie montréalaise.

Et pour la faire vivre....

...il capitalise sur le professionnalisme, maintes fois confirmé, de l'ensemble de son personnel civil et policier. Dédié au service des citoyens qu'il a le devoir de protéger et servir, il demeure prêt à relever les défis actuels et ceux que laisse entrevoir l'avenir. Pour ce faire, il entend être un modèle d'innovation en matière de pratiques policières. Il assumera ainsi pleinement son héritage, et ce, dans l'esprit de sa mission.

Le respect, l'intégrité et l'engagement

¹ Articles 48 et 69 de la Loi sur la police, L.R.Q. c. P-13.1

SÉCURITÉ PUBLIQUE - POLICE

PRÉVISIONS BUDGÉTAIRES 2009

Dépenses par activité

(en milliers de dollars)

	Conseil municipal			Conseil d'agglomération			Total		
	Comparatif 2008	Budget 2009	Écart en %	Comparatif 2008	Budget 2009	Écart en %	Comparatif 2008	Budget 2009	Écart en %
Sécurité publique									
Police			-	541 138,0	566 581,3	4,7	541 138,0	566 581,3	4,7
Autres	-	-	-	6 524,3	6 597,5	1,1	6 524,3	6 597,5	1,1
Transport									
Circulation et stationnement	12 439,5	12 448,5	0,1	-	-	-	12 439,5	12 448,5	0,1
Autres	-	-	-	2 144,9	2 213,5	3,2	2 144,9	2 213,5	3,2
Total	12 439,5	12 448,5	0,1	549 807,2	575 392,3	4,6	562 246,7	587 840,8	4,5

Note 1: Les données 2008 ont été ajustées pour tenir compte de la reclassification de la charge interne.

SERVICE DE POLICE

Principaux éléments de variation des dépenses

	a.-p. (note 1)	Conseil municipal ('000)	Conseil d'agglomération ('000)	Total ('000)
Comparatif 2008	5 800,1	12 439,5	549 807,2	562 246,7
* Ajustement salarial (augmentation générale de 2% statutaire et autres <i>(inclus les charges sociales)</i>)		199,5	13 867,5	14 067,0
* Impact de la réévaluation actuarielle du régime de retraite des policiers			9 588,2	9 588,2
* Stratégie de réduction des effectifs	(3,0)	(169,5)		(169,5)
* Entente avec la Gendarmerie royale du Canada pour les missions extérieures	54,1		3 289,8	3 289,8
* Subvention provinciale de 5 ans (2008-2013) pour lutter contre la criminalité émergente	73,0		4 357,9	4 357,9
* Fin de la subvention provinciale de 3 ans (2006-2008) pour lutter contre les activités criminelles des gangs de rue			(2 000,0)	(2 000,0)
* Augmentation du nombre d'absences temporaires de policiers (maladie, maternité, libération syndicale)	(35,0)		(3 635,6)	(3 635,6)
* Départs/embauches de policiers (permanents et temporaires)	35,0		(3 109,3)	(3 109,3)
* Achat au comptant de véhicules et augmentation des frais d'entretien			1 004,0	1 004,0
* Finalisation de l'implantation de l'unité Métro	8,5		811,9	811,9
* Divers (ex: fin de divers prêts de service, contribution à l'École nationale de police du Québec, ...)	(12,4)	(21,0)	1 410,7	1 389,7
Variation totale	120,2	9,0	25 585,1	25 594,1
Budget 2009	5 920,3	12 448,5	575 392,3	587 840,8

Note 1: Les données 2008 ont été redressées pour tenir compte du transfert de 6 chauffeurs du Service des affaires corporatives.

Revenus par activité

(en milliers de dollars)

	Conseil municipal			Conseil d'agglomération			Total		
	Comparatif 2008	Budget 2009	Écart en %	Comparatif 2008	Budget 2009	Écart en %	Comparatif 2008	Budget 2009	Écart en %
Sécurité publique									
Police				46 088,4	69 910,8	51,7	46 088,4	69 910,8	51,7
Transport									
Autres	-	-	-	2 423,5	2 423,5	-	2 423,5	2 423,5	-
Total	-	-	-	48 511,9	72 334,3	49,1	48 511,9	72 334,3	49,1

Service de police

Principaux éléments de variation des revenus

	Conseil municipal ('000)	Conseil d'agglomération ('000)	Total ('000)
Comparatif 2008	-	48 511,9	48 511,9
Sécurité publique - Police			
<u>Autres services rendus</u>			
* Diminution des revenus pour des prêts de services divers		(1 212,0)	(1 212,0)
* Entente avec la Gendarmerie royale du Canada pour les missions extérieures		6 822,5	6 822,5
* Finalisation de l'implantation de l'unité Métro facturée à la Société de transport de Montréal		811,9	811,9
* Impact de l'augmentation des salaires prévue en 2009 (environ 2%) sur la facturation de nos services		806,4	806,4
* Nouvelles sources de revenus - autres		11 073,6	11 073,6
<u>Transferts conditionnels</u>			
* Subvention provinciale de 5 ans (2008-2013) pour lutter contre la criminalité émergente		7 520,0	7 520,0
* Fin de la subvention provinciale de 3 ans pour lutter contre les activités criminelles des gangs de rue		(2 000,0)	(2 000,0)
Variation totale	-	23 822,4	23 822,4
Budget 2009	-	72 334,3	72 334,3

Revenus par principaux objets

(en milliers de dollars)

	Comparatif 2008	Budget 2009	Écart en %
Autres services rendus	41 880,9	60 183,3	43,7
Autres revenus	4 631,0	4 631,0	-
Transferts	2 000,0	7 520,0	276,0
Total	48 511,9	72 334,3	49,1

Dépenses par principaux objets et catégories d'emplois

(en milliers de dollars et en années-personnes)

	\$			Années-personnes		
	Comparatif 2008	Budget 2009	Écart en %	Comparatif 2008 (note1)	Budget 2009	Écart en %
Rémunération et cotisations de l'employeur						
Cadres	13 488,6	14 939,3	10,8	125,5	135,5	8,0
Professionnels et cols blancs	57 304,8	57 459,3	0,3	927,5	924,6	(0,3)
Policiers (incluant les officiers)	412 905,8	437 175,7	5,9	4 466,3	4 577,4	2,5
Cols bleus	3 249,5	3 845,8	18,4	56,4	58,4	3,5
Brigadiers scolaires	6 510,2	6 584,2	1,1	224,4	224,4	(0,0)
	493 458,9	520 004,3	5,4	5 800,1	5 920,3	2,1
Biens, services et autres objets de dépenses	68 787,8	67 836,5	(1,4)			
Total	562 246,7	587 840,8	4,6			

Note 1: Les données 2008 ont été redressées pour tenir compte du transfert de 6 chauffeurs du Service des affaires corporatives.

Programme triennal d'immobilisations 2009-2011

(investissements au brut et en milliers de dollars)

Direction	2009			2010			2011			2009-2011		
	Conseil municipal	Conseil d'agglom.	Total	Conseil municipal	Conseil d'agglom.	Total	Conseil municipal	Conseil d'agglom.	Total	Conseil municipal	Conseil d'agglom.	Total
Service de police (remplacement de véhicules)	128	3 990	4 118	104	3 214	3 318	104	3 214	3 318	336	10 418	10 754
Total	128	3 990	4 118	104	3 214	3 318	104	3 214	3 318	336	10 418	10 754

Réalisations 2008

Réalisations 2008

Orientation #1 - Adapter l'offre de service à notre environnement en évolution

<p>En matière de gestion des espaces urbains, en 2008, les objectifs étaient d'assurer une visibilité policière favorisant des contacts directs et réguliers avec la population, augmenter nos activités opérationnelles en matière d'incivilités et assurer une présence policière efficiente et rassurante dans le métro.</p>	<p>En 2008, 92 % des citoyens jugent que leur quartier est très ou moyennement sécuritaire. Lors d'un sondage en novembre sur la visibilité des policiers en patrouille à pied, 18,4% ont dit avoir vu un policier ou une policière patrouiller à pied au cours de la semaine précédant le sondage. Pour l'année 2008, l'objectif visé était de 10%. À ce jour, la moyenne observée pour 2008 est de 16,9%.</p> <p>Les policiers à vélo contribuent également à assurer une présence rassurante et remarquée puisque, par exemple en juin 2008, 35 % des gens disaient avoir vu des policiers.</p> <p>L'installation des dernières caméras de surveillance est complétée, ce qui porte leur nombre à 24.</p> <p>Près de 150 000 heures de patrouille dans le métro auront été effectuées.</p> <p>En 2008, au delà de 220 000 heures de patrouille à pied et en vélo auront été réalisées.</p>
<p>En matière de lutte à la criminalité, nous visons à:</p> <ul style="list-style-type: none"> - Maintenir nos efforts à l'égard de la criminalité des gangs de rue. - Poursuivre nos actions en matière de lutte contre le terrorisme. - Poursuivre nos actions en matière de lutte contre la violence conjugale et intrafamiliale. 	<p>En 2008, parmi les efforts consentis à l'égard de la criminalité des gangs de rue, le SPVM a mis en place le groupe ÉCLIPSE, qui est un groupe d'intervention spécialement dédié à cette priorité.</p> <p>Globalement, la criminalité a diminué de 29 % depuis 10 ans et de 42 % depuis 15 ans, une diminution très supérieure aux moyennes canadienne et québécoise. La tendance se poursuit en 2008 avec une diminution de 3,1 % enregistrée au cours des huit premiers mois de l'année.</p> <p>Au 18 novembre, nous recensons 19 homicides. En 2007, nous avons enregistré 41 homicides, une baisse de 53,6 %.</p> <p>Une rencontre, sous le thème « Faire face au terrorisme », a été organisée par la Division de la planification opérationnelle pour des employés d'Aéroports de Montréal.</p> <p>Le SPVM s'est doté d'une stratégie globale d'action pour lutter contre la violence conjugale et intrafamiliale pour contribuer à réduire cette criminalité et les risques de récidive au moyen d'une approche intégrée.</p> <p>Mise en place d'une communauté pratique de partage des connaissances, formée d'un réseau de plus de 55 policiers volontaires provenant de différentes unités du service pour améliorer la diffusion de l'information et favoriser l'évolution de nos pratiques en matière de lutte contre cette forme de criminalité.</p> <p>Tenue d'activités thématiques: volet «juridique», volet «partenariat et protocole» et volet «enfants exposés» en collaboration avec les centres jeunesse de Montréal et la famille Batshaw.</p> <p>Collaboration avec la Table de concertation en violence conjugale de Montréal à la réalisation de capsule vidéo sur les réalités particulières en violence conjugale. Ces capsules sont disponibles sur le site Campus.</p> <p>Une carte de référence pour hommes ayant un comportement violent a été élaborée en partenariat. Cette carte sera remise par nos policiers lors de nos interventions en violence conjugale et intrafamiliale.</p> <p>Le taux de référence vis-à-vis l'application du protocole CLSC/SPVM se situe à ~ 23 % en 2008 comparativement à 15,1 % en 2007 (+8%). L'objectif était de 5 %.</p> <p>Conception d'un carnet de sensibilisation pour les victimes de violence conjugale et intrafamiliale; celui-ci sera remis lors de nos interventions.</p>

Réalisations 2008

Réalisations 2008	
<p>La sécurité routière et la circulation</p> <ul style="list-style-type: none"> - Améliorer le respect du code de sécurité routière par les conducteurs de véhicules routiers. - Améliorer le respect du code de sécurité routière par les piétons. 	<p>Les policiers de la Section circulation, coordination, motards ont poursuivi les opérations ciblées en matière de contrôle de la vitesse. En 2008, près de 10 000 opérations vitesse auront été effectuées.</p> <p>En septembre 2008, nous comptons plus de 26 900 collisions, une légère augmentation de 2,1% sur la même période en 2007.</p> <p>À la fin d'octobre, le bilan des collisions mortelles est en baisse de 33,3% (24 vs 36). Le nombre de blessés graves lors des collisions est en baisse de 29,1%. Le nombre de blessés légers a également diminué de 16%.</p> <p>En octobre 2008, 837 activités visant la prévention ou la répression pour la sécurité des piétons ont été réalisées, ce qui dépasse largement l'objectif 2008 fixé à 600.</p> <p>Après 10 mois, 11 piétons et 2 cyclistes sont décédés suite à des collisions. À la même période en 2007, le bilan était respectivement de 23 et 4 décès, une baisse de plus de 50%.</p>
<p>Le partenariat et la concertation avec la communauté</p> <ul style="list-style-type: none"> - Accentuer la concertation, renforcer nos liens et poursuivre nos activités de rapprochement avec la communauté. 	<p>En décembre 2007, les comités de vigie, le comité stratégique en matière de relation avec la communauté et la direction du SPVM ont fait le point sur les activités, le fonctionnement et les objectifs de cette structure. Trois grandes orientations ont été dégagées de cet exercice, dont la mise en œuvre s'échelonne sur une période de trois ans :</p> <ul style="list-style-type: none"> - Développer les compétences interculturelles. - Développer un système d'alerte pour détecter les comportements inattendus, dont l'objectif est d'appuyer et de supporter le personnel. - Accroître les liens de confiance et le rapprochement avec les communautés et les autres partenaires. <p>En 2008, le SPVM a instauré sa stratégie d'action sur le développement des compétences interculturelles. Cette stratégie est conçue pour servir de balise en matière de prévention du profilage racial et illicite et du développement des compétences interculturelles de notre personnel.</p>

Réalisations 2008

Réalisations 2008	
Orientation #2 - Appuyer notre personnel et contribuer à sa réalisation dans un contexte de gestion de la diversité	
<p>Pour favoriser une communication de gestion ciblée, nous visons à développer des outils efficaces pour rapprocher l'information de l'événement.</p>	<p>En 2008, plusieurs actions, dont l'amélioration des sites Internet et intranet, la formation en relations média et la diffusion de communiqués internes, ont contribué à améliorer la situation à l'égard des objectifs définis à savoir, assurer une communication cohérente, adaptée et efficace au sein de nos unités.</p>
<p>Le développement du personnel et l'identification de la relève constituent des priorités. Nous avons poursuivi le déploiement du plan de développement professionnel dans le but de renforcer les compétences de notre personnel.</p>	<p>Inscrit au plan triennal, le SPVM s'est donné un axe d'intervention dédié au développement du personnel et au renforcement de ses compétences. Nous avons donc continué le déploiement du plan de développement professionnel adopté en 2006 et poursuivi l'identification de notre relève. Le SPVM a développé un plan d'action triennal "stratégies d'actions" sur le développement des compétences interculturelles (2008 - 2011).</p>
Orientation #3 - Accroître nos capacités organisationnelle et financière	
<p>Les sources de financement</p> <ul style="list-style-type: none"> - Diversifier et accroître les services. - Promouvoir l'image de marque (Branding) et le concept Réseau SPVM (Certification). - Instaurer des entités « sécurité publique » selon la philosophie des services partagés. 	<p>Mise en place d'une structure de coordination de l'Approche globale en matière de sécurité sur le territoire.</p> <p>Développement d'une offre de service en matière de sécurité sur le territoire.</p> <p>À l'égard de la commercialisation de nos services, différentes organisations ont fait appel au SPVM pour assurer la sécurité lors d'activités/chantiers ou pour offrir de la formation spécifique.</p>
<p>Le schéma de couverture de services</p> <ul style="list-style-type: none"> - Mettre en œuvre le schéma de couverture de services. 	<p>En 2008, la mise en œuvre de notre nouveau schéma de couverture de services avec l'entrée en fonction des modules d'action par projet (MAP) dans les PDQ et la nouvelle façon de fonctionner des unités d'enquête, ont augmenté notre capacité à agir en mode de résolution de problèmes relativement à nos priorités d'action.</p>
<p>L'organisation du travail</p> <ul style="list-style-type: none"> - Augmenter la performance organisationnelle. - Déployer des outils modernes et performants. 	<p>La phase de déploiement du système d'émission des constats informatisés (SECI) au niveau des motards a été complétée en août suite à l'acceptation par le CRPQ et le CIPC de la plate-forme mobile MR-1.</p> <p>Les activités d'implantation du premier livrable (Gestion des Biens) du système «intégration des données policières (IDP)», sont en cours, notamment avec les activités de configuration et de paramétrisation et de conversion de données, lesquelles ont été complétées.</p> <p>Un plan de déploiement est arrêté et le basculement de ce sous-système a été effectué en novembre 2008.</p>

Objectifs 2009

Orientation # 1. Adapter l'offre de service à notre environnement en évolution		
Axes d'interventions	Objectifs	Actions prioritaires
1.1. La gestion des espaces urbains	- Assurer une visibilité policière favorisant des contacts directs et réguliers avec la population.	<ul style="list-style-type: none"> - Effectuer des visites auprès de certaines clientèles ciblées (ex.: nouveaux arrivants, membres des différentes communautés culturelles, personnes âgées, etc.) et maintenir un dialogue sur leur besoin de sécurité. - Effectuer des patrouilles à pied et à vélo dans des secteurs ciblés, en maintenant des contacts réguliers avec la population. - Créer une équipe de patrouille multidisciplinaire qui agira sur le terrain afin d'identifier des solutions au regard des différents problèmes sociaux. - Poursuivre notre participation au comité de la Ville de Montréal, regroupant des partenaires de la communauté, sur la question des espaces urbains.
	- Augmenter nos activités opérationnelles en matière d'incivilités.	<ul style="list-style-type: none"> - Effectuer des opérations de prévention dans les écoles en rencontrant les étudiants et en les informant des conséquences liées aux actes d'incivilités. - Appliquer la réglementation municipale relative aux incivilités. - Développer une équipe de médiation urbaine visant la réinsertion sociale des jeunes de la rue et des itinérants.
1.2. La criminalité	- Maintenir nos efforts à l'égard de la criminalité des gangs de rue.	<ul style="list-style-type: none"> - Rencontrer les jeunes dans les écoles et les centres communautaires afin de prévenir l'adhésion des jeunes aux gangs de rue. - Accroître la visibilité policière dans les lieux publics et dans les endroits ciblés, fréquentés par les gangs de rue. - Effectuer des interventions policières dissuasives et préventives dans les secteurs à risque.
	- Poursuivre nos actions en matière de lutte contre le terrorisme.	<ul style="list-style-type: none"> - Consolider les mécanismes mis sur pied en 2008, qui permettent au Module liaison-sécurité d'être informé en temps réel de tout événement ou information à caractère terroriste. - Maintenir à jour les plans de vulnérabilité et d'intervention. - Poursuivre l'arrimage des plans d'intervention du SPVM avec ceux de ses différents partenaires. - Tenir une simulation « Métropole 2009 », à laquelle participeront différentes unités du Service ainsi que nos partenaires.
	- Poursuivre nos actions en matière de lutte contre la violence conjugale et intrafamiliale.	<ul style="list-style-type: none"> - Sensibiliser et orienter les victimes de violence conjugale vers les ressources d'aide disponibles. - Développer un carnet de références, comprenant un volet multiethnique, sur l'aide offerte aux victimes de violence conjugale. - Mettre en place des moyens de prévention auprès de la clientèle vulnérable, favorisant la dénonciation et permettant de réduire les récidives.
1.3. La sécurité routière et la circulation	- Améliorer le respect du Code de la sécurité routière par les conducteurs de véhicules routiers.	<ul style="list-style-type: none"> - Assurer une présence soutenue sur les artères problématiques. - Effectuer des opérations « vitesse », particulièrement dans les zones scolaires, ainsi que des activités de prévention faisant utilisation de panneaux indicateurs de vitesse, à divers endroits.
	- Diminuer les comportements à risque des piétons.	<ul style="list-style-type: none"> - Effectuer une surveillance accrue quant à l'obstruction des passages de piétons et à la distance sécuritaire aux intersections. - Accroître le nombre d'opérations « piétons » en matière de respect de la signalisation, ces opérations étant axées, en premier lieu, sur la prévention et l'éducation et, en deuxième lieu, sur la répression dans les endroits problématiques.
1.4. Le partenariat et la concertation avec la communauté	- Accentuer la concertation, renforcer nos liens et poursuivre nos activités de rapprochement avec la communauté.	<ul style="list-style-type: none"> - Élaborer un plan directeur en matière de relations avec la communauté. - Poursuivre les activités des comités de vigie. - Consolider les liens entre les différents intervenants, grâce à l'implication des agents de concertation. - Accroître le nombre d'activités et de programmes en matière de relations avec les jeunes.

Objectifs 2009

Orientation # 2. Appuyer notre personnel et contribuer à sa réalisation dans un contexte de gestion de la diversité		
Axes d'interventions	Objectifs	Actions prioritaires
2.1. Une communication de gestion ciblée	<ul style="list-style-type: none"> - Assurer une communication cohérente, adaptée et efficace au sein de nos unités. - Développer des outils efficaces pour rapprocher l'information de l'événement. - Informer le personnel et répondre à ses préoccupations relativement à l'évolution du SPVM. 	<ul style="list-style-type: none"> - Assurer une présence fréquente de l'équipe de gestion lors des rassemblements. - Mettre en place, dans les unités, un système de communication permettant une meilleure diffusion de l'information et s'assurer que l'information circule. - Tenir des rencontres de coordination opérationnelles et administratives hebdomadaires avec le personnel et rendre disponibles les comptes rendus de ces rencontres à l'ensemble du personnel.
2.2. La valorisation du personnel et la qualité de vie au travail	<ul style="list-style-type: none"> - Intégrer une dynamique de pratiques ciblées de valorisation. - Poursuivre et développer nos activités relatives à la qualité de vie au travail. - S'arrimer à la politique de la Ville de Montréal en matière de santé et sécurité du travail. 	<ul style="list-style-type: none"> - Intensifier les travaux du comité Ressources humaines, créé dans le but d'analyser les réalités des nouvelles générations et de connaître ce qui les mobilise et les valorise, afin d'en arriver à des actions plus ciblées envers cette clientèle en particulier. - Mettre sur pied un comité directeur, impliquant les différents syndicats, afin de partager notre analyse de l'environnement de travail, vu sous l'angle de l'ouverture aux réalités de la diversité, afin de déterminer les suites pertinentes à donner. - Mettre sur pied le comité corporatif « Qualité de vie ». - Informer l'ensemble des employés du Service concernant les réflexions et les actions du Comité de qualité de vie au travail. - Tenir des réunions portant sur la qualité de vie, afin de permettre à chaque employé de s'exprimer et, ainsi, de prendre des mesures correctives, le cas échéant. - Poursuivre la mise en œuvre d'un service d'accompagnement individuel dans le changement organisationnel.
2.3. Le développement du personnel et l'identification de la relève	<ul style="list-style-type: none"> - Poursuivre le déploiement du plan de développement professionnel. - Renforcer les compétences du personnel. - Développer une stratégie globale pour faire face à une pénurie de main-d'œuvre. 	<ul style="list-style-type: none"> - Poursuivre la diffusion du cours « Intervention policière dans une société en changement ». - Développer une nouvelle formation en éthique pour les recrues, superviseurs et gestionnaires dans le cadre du programme de formation obligatoire. - Planter un modèle permanent et évolutif de planification de la main-d'œuvre, en s'arrimant à celui entrepris avec le Service du capital humain. - Mettre en œuvre le plan de recrutement stratégique 2009-2013 et assurer une stratégie d'embauche proactive afin de répondre aux besoins de l'organisation.

Objectifs 2009

Orientation # 3. Accroître notre capacité organisationnelle et financière		
Axes d'interventions	Objectifs	Actions prioritaires
3.1. Une approche globale de la sécurité	- Développer et mettre en œuvre une approche globale de la sécurité à Montréal.	- Développer une compréhension partagée des grands enjeux de sécurité avec nos partenaires. - Améliorer la coordination des actions et l'harmonisation des interventions. - Parfaire les compétences de tous les acteurs associés à la sécurité par le partage des expertises et des savoir-faire.
3.2. L'organisation du travail	- Augmenter la performance organisationnelle. - Déployer des outils modernes et performants.	- Mettre à jour les profils de quartier des 33 PDQ. - Poursuivre le développement du projet « intégration des données policières » (IDP). - Participer au plan stratégique de développement durable de la collectivité montréalaise. - Collaborer au développement de la phase 2 du système d'émission des constats informatisés (SECI) au niveau des autres groupes de l'agglomération. - Installer une nouvelle interface de communication sur les postes PC terrestres et véhiculaires. - Renouveler nos infrastructures en matière de radiocommunication.
3.3. Les sources de financement	- Diversifier et accroître les services et les sources de financement. - Promouvoir l'image de marque (Branding) et le concept Réseau SPVM (Certification). - Instaurer des entités « sécurité publique » selon la philosophie des services partagés.	- Promouvoir notre visibilité sur le site Internet du SPVM en matière de traitement d'ententes avec les organismes œuvrant auprès de clientèles vulnérables (comme les écoles, les garderies et les centres de la petite enfance). - Revoir la gestion des plaintes et les rapports mensuels de statistiques (SAGA). - Promouvoir les missions extérieures. - Promouvoir nos services afin de développer notre bassin de clientèle. - Diffuser les bénéfices de la vérification des antécédents judiciaires auprès de divers secteurs offrant des services à une clientèle vulnérable : soins aux aînés, transport adapté, écoliers et taxis. - Identifier les produits et services offrant les meilleures opportunités d'affaires et répondant aux besoins de la communauté policière. - Évaluer la faisabilité de la création d'un magasin de Sécurité publique.

Pour toutes informations, veuillez contacter les personnes-ressources :

Service de police de la Ville de Montréal

Budget de fonctionnement

Madame Diane Bourdeau

Directeur adjoint - direction de l'administration

1441, rue Saint-Urbain, Montréal (Québec) H2X 2M6

Téléphone : (514) 280-8550

Télécopieur : (514) 280-2008

Principales réalisations

Monsieur Jean-Guy Gagnon

Directeur adjoint - direction de la stratégie

1441, rue Saint-Urbain, Montréal (Québec) H2X 2M6

Téléphone : (514) 280-8530

Télécopieur : (514) 280-2008



**COORDONNÉES DES POSTES DE QUARTIERS
SERVICE DE POLICE DE LA VILLE DE MONTRÉAL**

POSTE	RESPONSABLE	ADRESSE	TÉLÉPHONE	TÉLÉCOPIEUR
PDQ 1	Marc St-Cyr	2883, boul. Saint-Charles [près du boul. Hymus] Kirkland (QC) H9H 3B5	(514) 280-0101	(514) 280-0601
PDQ 3	Michael Chartrand	2, rue Paiement [près du boul. Gouin] Sainte-Genève (QC) H9H 2S5	(514) 280-0103	(514) 280-0603
PDQ 4	Pierre Gauvin	4139, boul. des Sources [près de la rue Sunnysdale] Dollard-des-Ormeaux (QC) H9B 2A6	(514) 280-0104	(514) 280-0604
PDQ 5	Jacquelin Saint-Pierre	395, boul. Saint-Jean [entre l'autoroute 20 et l'av. Douglas-Shand] Pointe-Claire (QC) H9R 3J2	(514) 280-0105	(514) 280-0605
PDQ 7	Éric La Penna	1761, rue Grenet [près du boul. Marcel-Laurin] arrondissement de Saint-Laurent (QC) H4L 2R6	(514) 280-0107	(514) 280-0607
PDQ 8	Dominic Harvey	170, 15e Avenue [près de la rue Notre-Dame] Lachine (QC) H8S 3L9	(514) 280-0108	(514) 280-0608
PDQ 9	Sylvain Bissonnette	5757, boul. Cavendish [près du chemin Kildare] Côte-Saint-Luc (QC) H4W 2W8	(514) 280-0109	(514) 280-0609

POSTE	RESPONSABLE	ADRESSE	TÉLÉPHONE	TÉLÉCOPIEUR
PDQ 10	Jean Jr Chartrand	11756, boul. O'Brien [près de la rue Dudemaine] Montréal (QC) H4J 1Y8	(514) 280-0110	(514) 280-0610
PDQ 11	Daniel Leduc	6255, rue Somerled [près du boul. Cavendish] Montréal (QC) H3X 2B7	(514) 280-0111	(514) 280-0611
PDQ 12	Michel Wilson	21, rue Stanton [près de l'av. Argyle] Westmount (QC) H3Y 3B1	(514) 280-0112	(514) 280-0612
PDQ 13	Pierre Rousseau	8745, boul. LaSalle [au coin du boul. Champlain] LaSalle (QC) H8P 1Z2	(514) 280-0113	(514) 280-0613
PDQ 15	Jean-Ernest Célestin	2330, rue Notre-Dame Ouest [au coin de la rue Dominion] Montréal (QC) H3J 1N4	(514) 280-0115	(514) 280-0615
PDQ 16	Éric Lalonde	3617, rue Wellington [près du boul. LaSalle] Verdun (QC) H4G 1T9	(514) 280-0116	(514) 280-0616
PDQ 20	Gino Dubé	951, rue Williams [près de la rue de l'Inspecteur] Montréal (QC) H3C 1P3	(514) 280-0120	(514) 280-0620
PDQ 21	Alain Simoneau	1180, rue Sainte-Élisabeth [près du boul. René-Lévesque] Montréal (QC) H2X 3C4	(514) 280-0121	(514) 280-0621
PDQ 22	Alain Gagnon	1200, av. Papineau [près du boul. René-Lévesque] Montréal (QC) H2K 4R5	(514) 280-0122	(514) 280-0622
PDQ 23	François Cayer	4555, rue Hochelaga [au coin de l'av. Letourneux] Montréal (QC) H1V 1C2	(514) 280-0123	(514) 280-0623
PDQ 24 Sud	Vincent Richer	1435, av. Van Horne [près du ch. Rockland] Outremont (QC) H2V 1K9	(514) 280-0124	(514) 280-0624

POSTE	RESPONSABLE	ADRESSE	TÉLÉPHONE	TÉLÉCOPIEUR
PDQ 24 Nord	Vincent Richer	40, av. Roosevelt [près du boul. Laird] Mont-Royal (QC) H3R 1Z4	(514) 280-0136	(514) 280-0636
PDQ 26	Simonetta Barth	5995, boul. Décarie [près de l'av. Van Horne] Montréal (QC) H3W3C9	(514) 280-0126	(514) 280-0626
PDQ 27	Carole Lalonde	10416, rue Lajeunesse [près de la rue Prieur] Montréal (QC) H3L 2E5	(514) 280-0127	(514) 280-0627
PDQ 30	Fady Dagher	8930, boul. Pie-IX [près de la 40e Rue] Montréal (QC) H1Z 4H9	(514) 280-0130	(514) 280-0630
PDQ 31	François Houle	7920, boul. Saint-Laurent [près de la rue Gounod] Montréal (QC) H2R 2Y2	(514) 280-0131	(514) 280-0631
PDQ 33	André-Guy Lamothe	7035, av. du Parc [près de la rue Jean-Talon] Montréal (QC) H3N 1X7	(514) 280-0133	(514) 280-0633
PDQ 35	Claude Mercier	920, rue Bélanger [près de la rue Saint-André] Montréal (QC) H2S 3P4	(514) 280-0135	(514) 280-0635
PDQ 37	Line Blanchard	209, av. Laurier Est [près de l'av. de l'Hôtel-de-Ville] Montréal (QC) H2T 1G2	(514) 280-0137	(514) 280-0637
PDQ 38	Stéphane Bélanger	1033, rue Rachel Est [près de la rue Boyer] Montréal (QC) H2J 2J5	(514) 280-0138	(514) 280-0638
PDQ 39	Roger Bélair	6100, boul. Henri-Bourassa Est [près du boul. Lacordaire] Arrondissement de Montréal-Nord (QC) H1G 5X3	(514) 280-0139	(514) 280-0639

POSTE	RESPONSABLE	ADRESSE	TÉLÉPHONE	TÉLÉCOPIEUR
PDQ 42	Sylvain Arsenault	8181, boul. Lacordaire [près de la rue Robert] Arrondissement de Saint-Léonard (QC) H1R 2A3	(514) 280-0142	(514) 280-0642
PDQ 44	Pierre Savard	4160, rue Beaubien Est [à l'est du boul. Pie-IX] Montréal (QC) H1T 1S2	(514) 280-0144	(514) 280-0644
PDQ 45	Julie Santerre	8200, boul. Maurice-Duplessis [près de la 27e Avenue] Montréal (QC) H1E 2Y5	(514) 280-0145	(514) 280-0645
PDQ 46	Denis Caouette	6850, boul. Joseph-Renaud [près du boul. Wilfrid-Pelletier] Anjou (QC) H1K 3V4	(514) 280-0146	(514) 280-0646
PDQ 48	Laval Villeneuve	6547, rue de Marseille [près du boul. Langelier] Montréal (QC) H1N 1M1	(514) 280-0148	(514) 280-0648
PDQ 49	Richard Fournel	1498, boul. Saint-Jean-Baptiste [près de la rue Sherbrooke] Montréal (QC) H1B 4A4	(514) 280-0149	(514) 280-0649