

# PROFIL DE LA CRIMINALITÉ

## Introduction

Le profil de la criminalité présente la situation de votre quartier en termes de nombre et de taux d'infractions au Code criminel et d'appels de service, d'évolution de la criminalité, de nombre de collisions et de son évolution, ainsi que de caractéristiques des prévenus et des victimes de crimes dans le quartier.

Cette situation est présentée sous forme de tableaux permettant de situer votre PDQ parmi l'ensemble des PDQ du territoire.

Les tableaux sont, sauf exception, présentés dans un même format :

- La première colonne (PDQ) présente l'information pour votre PDQ;
- La deuxième colonne présente la moyenne ou la médiane des 32 PDQ;
- La troisième colonne présente l'écart en pourcentage entre votre PDQ et l'ensemble des 32 PDQ;
- La quatrième colonne présente le rang occupé par votre PDQ. Les rangs sont toujours présentés de la même manière: le PDQ obtenant le nombre le plus élevé pour une rubrique se voit octroyer le premier rang;
- La dernière colonne indique si cet écart est « significatif » (un signe + ou un signe – signale que votre PDQ se situe à plus d'un écart-type de la moyenne et deux signes (+ ou -) indiquent qu'il se situe à plus de deux écarts type).

Les figures en annexe présentent les données pour tous les PDQ en même temps, du plus élevé (rang 1) au moins élevé (rang 32), ainsi que la médiane (le PDQ qui se situe aux 16e et 17e rang). Elles permettent de relativiser les données présentées dans les tableaux et de mieux situer votre PDQ. Par exemple, il pourrait y avoir un écart moins grand entre les PDQ qui occupent les 2e et 15e rangs qu'entre ceux qui occupent le 23e et le 24e rang.

Les comparaisons entre les PDQ peuvent être délicates. Elles doivent être faites avec la plus grande prudence. Chaque quartier a des caractéristiques qui lui sont propres en termes social, économique, démographique, urbain, etc. (population « flottante », présence de bars, centres commerciaux, population immigrante, écoles, etc.). Aucun des indicateurs présentés (moyenne, médiane, écart, écart-type et rang) ne permet, à lui seul, de témoigner de la réalité complexe d'un quartier. À cet égard, l'utilisation des rangs et, surtout, leur interprétation peuvent s'avérer être particulièrement problématiques.

Le rang doit être compris et interprété pour ce qu'il est. Le PDQ qui occupe le premier rang pour le nombre ou le taux de crimes n'est pas nécessairement le plus dangereux ou le plus risqué. Tout ce que son rang indique, c'est que c'est le quartier où il y a le plus de crimes rapportés en nombre absolu ou en taux. Ce peut être en raison de la population flottante, de la présence de centres commerciaux où il se commet beaucoup de vols à l'étalage, etc. Dans ce cas, le rang ne nous renseigne pas sur la « dangerosité » du quartier ou sur les risques encourus par ses résidents. De la même manière le PDQ qui arrive au dernier rang pour le nombre de crimes n'est pas nécessairement le plus efficace ou le plus performant.

En somme, les données présentées dans ce profil permettent de commencer la discussion et non de la conclure.

# PDQ 45 Profil de la criminalité

## La criminalité et les appels en 2017

Cette première section trace un portrait de la criminalité rapportée et des appels de service reçus en 2017 dans le PDQ 45. Le nombre de crimes et d'appels sont présentés (tableau 1), ainsi que les taux par 1000 résidents (tableau 2).<sup>i</sup> Ceux-ci sont comparés à la médiane des 32 PDQ.<sup>ii</sup> Huit figures présentant la place occupée par le PDQ 45 parmi l'ensemble des PDQ sont également présentées en annexe.

Le PDQ 45 est l'un des quartiers où le nombre de crimes signalés est le moins élevé. En 2017, 1 596 infractions au Code criminel y ont été rapportées, comparativement à une médiane de 2 227 infractions pour les 32 PDQ. Cet écart de 28% place le PDQ 45 au 26e rang des 32 PDQ. Comme le montre le tableau 2, il se situe au 28e rang pour son taux de criminalité de 27,7 par 1000 résidents, qui est 23% moins élevé que la médiane (36) des 32 PDQ.

En 2017, 461 crimes contre la personne ont été rapportés dans le PDQ 45, ce qui le place au 22e rang (figure 3). Les agressions sexuelles, les voies de fait et les vols qualifiés y sont moins nombreux que dans la plupart des PDQ. Il occupe le 21e rang pour ce qui est de son taux de crimes de violence, avec 8 crimes par 1000 résidents.

Le nombre de crimes contre la propriété du PDQ 45 (1 026) est 28% moins élevé que le nombre médian pour les 32 PDQ (1 425) et il occupe le 25e rang. Les introductions par effraction (28e rang), les vols simples (27e rang) et les fraudes (29e rang) y sont moins nombreux que dans la plupart des PDQ. Par contre, il occupe le 7e rang pour ce qui est du nombre et du taux de vols de véhicules. Son taux de crimes contre la propriété de 17,8 par 1000 résidents place également le PDQ 45 au 27e rang. Son taux d'introductions par effraction (2,7) est nettement moins élevé que le taux médian des 32 PDQ (4,1).

Le nombre d'appels de service du PDQ 45 (7 165 appels) est 46% moins élevé que la médiane des 32 PDQ (13 368 appels) et il occupe le 27e rang à ce chapitre. Il est parmi les PDQ où les appels relatifs aux crimes contre la personne (24e rang), aux crimes contre la propriété (28e rang) et aux incivilités (28e rang) sont les moins nombreux. Son taux d'appels de service est aussi moins élevé que celui de la plupart des PDQ (28e rang), que ce soit pour les délits de violence (27e rang), les crimes contre la propriété (28e rang), les incivilités (30e rang), ou la circulation (26e rang).

**Tableau 1: Criminalité et appels 2017**

	PDQ 45	Médiane	Écart (%)	Rang	±
<b>Délits et infractions au Code</b>	1596	2227	-28%	26	
Crimes contre la personne	461	587	-21%	22	
Crimes contre la propriété	1026	1425	-28%	25	
Autres crimes	109	192	-43%	25	
<b>Selon la catégorie de crime:</b>					
Homicides	1	0		8	
Tentatives de meurtre	1	2	-50%	20	
Agressions sexuelles	35	49	-29%	25	
Voies de fait	248	290	-14%	22	
Vols qualifiés	44	68	-35%	25	
Introductions par effraction	155	235	-34%	28	
Vols de véhicules à moteur	222	120	86%	7	
Vols simples	361	644	-44%	27	
Fraudes	120	190	-37%	29	-
Méfaits	150	214	-30%	24	
Infractions liées à la drogue	31	72	-57%	26	
<b>Appels total</b>	18467	26378	-30%	26	
Appels de service	7165	13368	-46%	27	-
Appels en patrouillant	11302	12178	-7%	22	
Infractions contre la personne	1207	2164	-44%	24	
Infractions contre la propriété	660	1095	-40%	28	
Incivilités et autres désordres	479	1405	-66%	28	
Circulation	3417	4854	-30%	26	

**Tableau 2: Taux de crimes et d'appels**

	PDQ 45	Médiane	Écart (%)	Rang	±
<b>Délits et infractions au Code</b>	27.7	36.0	-23%	28	
Crimes contre la personne	8.0	9.2	-13%	21	
Voies de fait	4.3	4.5	-3%	18	
Vols Qualifiés	0.8	1.1	-32%	26	
Crimes contre la propriété	17.8	23.2	-23%	27	
Vols simples	6.3	9.4	-33%	28	
Introductions par effraction	2.7	4.1	-34%	29	
Méfaits	2.6	3.2	-18%	24	
Fraudes	2.1	3.3	-37%	29	-
Vols de véhicules à moteur	3.9	2.1	83%	7	+
Autres crimes	1.9	3.0	-36%	26	
<b>Appels total</b>	320.9	422.7	-24%	27	
Appels de service	124.5	215.0	-42%	28	-
Appels en patrouillant	196.4	213.2	-8%	20	
Infractions contre la personne	21.0	32.3	-35%	27	
Infractions contre la propriété	11.5	17.9	-36%	28	
Incivilités et autres désordres	8.3	23.1	-64%	30	
Circulation	59.4	79.1	-25%	26	

# PDQ 45 Profil de la criminalité

## Évolution de la criminalité

En termes d'évolution, la criminalité du PDQ 45 a diminué de 31 % en l'espace de dix ans (2008-2017), une baisse inférieure à celle observée sur l'ensemble du territoire montréalais (36 %). Cela est principalement attribuable aux crimes contre la propriété qui n'ont pas diminué à un rythme aussi soutenu dans le quartier. Bien qu'importantes, les baisses des vols simples (21 %), des introductions par effraction (20 %) et des vols de véhicules sont toutes significativement moins élevées celles enregistrées à l'échelle montréalaise. Par contre, les diminutions associées aux crimes contre la personne (27 %) et aux autres crimes (61 %), durant la même période, sont supérieures à celles du territoire.

À court terme (2015-2017), la criminalité dans le PDQ 45 diminue à un rythme légèrement supérieur (8 %) à celui observé à l'échelle montréalaise (5 %). Les crimes contre la personne demeurent stables dans le quartier alors qu'une légère hausse (4 %) est observable à Montréal. Par ailleurs, les autres crimes ont diminué de 45 % dans le quartier depuis 2015, soit une baisse deux fois plus élevée que celle à l'échelle du territoire (18 %).

## Victimes de violence

La première partie du tableau 4 présente la répartition des victimes de crimes contre la personne selon leur relation avec l'agresseur. Que ce soit en nombre ou en taux (par 1000 habitants), le PDQ 45 est généralement en milieu de peloton ou dans le dernier tiers. Il se situe au 21<sup>e</sup> rang (sur 32) des taux de violence conjugale (par 1000 habitants), au 18<sup>e</sup> rang des taux de violence intrafamiliale et au 26<sup>e</sup> rang des taux de violence commise par des étrangers. Seuls le nombre et le taux de violence commise par des connaissances sont supérieurs aux médianes montréalaises.

La seconde partie du tableau compare la proportion des victimes de crimes contre la personne dans chaque catégorie d'âge (% Vic) dans le PDQ 45 et pour l'ensemble du territoire. Dans le PDQ, une victime de violence sur cinq (20,2 %) est mineure (0-17 ans), une proportion significativement supérieure à celle constatée sur l'ensemble du territoire (13,5 %). D'autre part, on remarque que la proportion de victimes âgées (5,2 %) est également légèrement supérieure à la proportion montréalaise (4,3 %).

**Tableau 3: Évolution de la criminalité**

	PDQ 45	Montréal	Rang	±
<b>Évolution à long terme - 10 ans (2008-2017)</b>				
Délits et infractions au Code criminel	-31%	-36%	6	
Crimes contre la personne	-27%	-23%	15	
Voies de fait	-30%	-31%	10	
Vols qualifiés	-35%	-36%	17	
Crimes contre la propriété	-26%	-39%	3	+
Vols simples	-21%	-41%	3	+
Introductions par effraction	-20%	-39%	4	+
Fraudes	41%	36%	13	
Vols de véhicules à moteur	-27%	-54%	1	+
Autres crimes	-61%	-44%	22	
<b>Évolution à court terme - 3 ans (2015-2017)</b>				
Délits et infractions au Code criminel	-8%	-5%	22	
Crimes contre la personne	-1%	4%	23	
Voies de fait	2%	2%	18	
Vols qualifiés	-19%	-11%	23	
Crimes contre la propriété	-4%	-6%	14	
Vols simples	-10%	-10%	14	
Introductions par effraction	-3%	-6%	15	
Fraudes	26%	17%	9	
Vols de véhicules à moteur	3%	6%	18	
Autres crimes	-45%	-18%	29	-

**Tableau 4: Victimes de violence**

	PDQ 45	Médiane	Rang	±
<b>Relation Victime-Suspect</b>				
Victimes de violence conjugale	124	155	22	
Victimes de violence intrafamiliale	48	49	17	
Victimes d'une connaissance	177	175	16	
Victimes d'un agresseur étranger ou inconnu	106	176	25	
Victimes de violence conjugale (taux/1000)	2.2	2.5	21	
Victimes de violence intrafamiliale (taux/1000)	0.8	0.9	18	
Victimes d'une connaissance (taux/1000)	3.1	2.8	12	
Victimes d'un agresseur étranger ou inconnu (taux/1000)	1.8	2.5	26	
<b>Proportion des victimes selon l'âge :</b>				
0-17 ans	20.2%	13.5%	2	+
18-34 ans	39.8%	43.2%	22	
35-64 ans	34.8%	39.0%	30	-
65 ans et plus	5.2%	4.3%	8	

# PDQ 45 Profil de la criminalité

## Provenance des prévenus

Plus de la moitié (57%) des prévenus qui ont commis un crime dans le PDQ 45, en 2017, habitent dans le quartier, comparativement à une proportion moyenne de 41% pour l'ensemble des quartiers. Le PDQ 45 se classe au cinquième rang à ce chapitre. Sa criminalité est donc parmi les plus « locales » de l'ensemble du territoire. La proportion de prévenus du PDQ 45 provenant de l'extérieur de Montréal (8%) est significativement moins élevée que la moyenne (14%) et une proportion similaire (10%) provient du PDQ 39.

En 2017, 391 personnes résidentes du PDQ 45 ont été mises en cause pour une infraction commise sur le territoire du SPVM, un nombre inférieur à la moyenne des 32 PDQ (456). En tenant compte de sa population, le PDQ 45 présente un taux de délinquants (6,8 prévenus par 1000 résidents) qui se rapproche également de la moyenne des PDQ. Par contre, il figure au 4e rang des PDQ pour le nombre de prévenus juvéniles qui résident sur son territoire (95 en 2017) et présente un taux de délinquants juvéniles (22,5 jeunes prévenus par 1000 adolescents résidents) nettement supérieur à la moyenne des PDQ.

## Sécurité routière

Au PDQ 45, il n'y a eu aucune collision ayant causé la mort et 116 collisions ayant entraîné des blessures graves (3) ou légères (113). Ce volume de collisions total place le quartier parmi les plus bas de l'île, au 25e rang. Par ailleurs, 15 piétons et 2 cyclistes ont été impliqués dans des collisions, des nombres parmi les plus bas du territoire.

Depuis 2015, le nombre de collisions ayant causé la mort ou des blessures a augmenté de 7,4 % alors qu'une légère diminution (2 %) est constatée sur l'ensemble du territoire.

**Tableau 5: Provenance des prévenus**

	PDQ 45	Moyenne	Rang	±
<b>Provenance des prévenus</b>				
% de prévenus qui ont commis un crime dans le quartier et qui y résident	57%	41%	5	+
% de prévenus qui ont commis un crime dans le quartier et qui résident à l'extérieur de Montréal	8%	14%	31	-
<b>Population délinquante du quartier</b>				
Nombre de prévenus qui résident dans le quartier	391	456	20	
Taux de délinquants total (par 1000 habitants)	6.8	8.3	14	
Nombre de prévenus juvéniles (12-17 ans)	95	54	4	+
Taux de délinquants juvéniles ( par 1000 habitants)	22.5	15.4	5	+

**Tableau 6: Sécurité routière**

	PDQ 45	Médiane	Rang	±
Total des Collisions avec blessés/mortelles	116	156	25	
Collisions mortelles	0	1	18	-
Collisions avec blessés graves	3	5	23	
Collisions avec blessés légers	113	149.5	24	
Collisions Piétons	15	37.5	30	-
Collisions Cyclistes	2	15.5	31	
<b>Évolution à court terme - 2 ans (2015-2017)</b>				
Collisions avec blessés/mortelles	7.4%	Mtl -2.0%	11	

## Annexe : Total des infractions au Code criminel et Crimes contre la personne – Volume et taux (1000 résidents) selon le PDQ en 2017

Figure 1

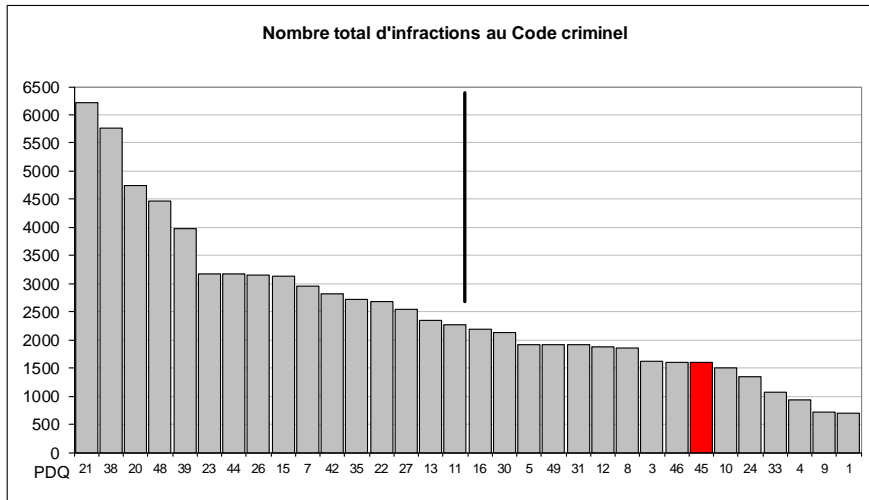


Figure 2

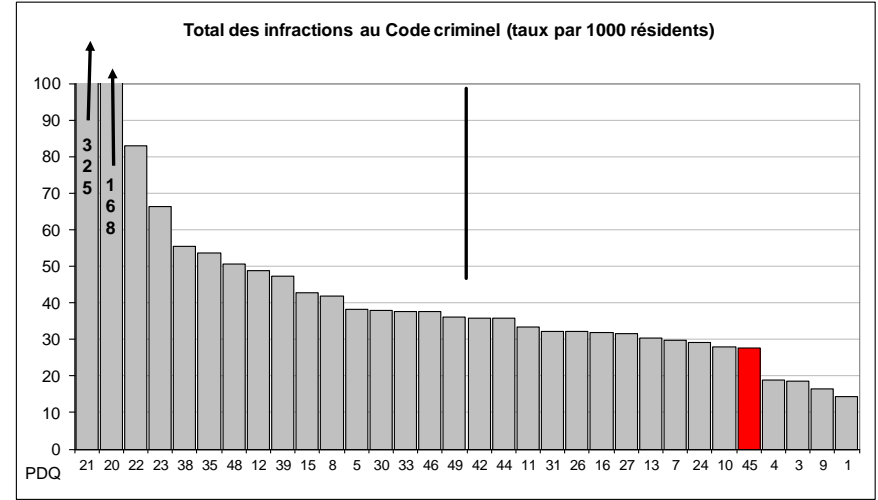


Figure 3

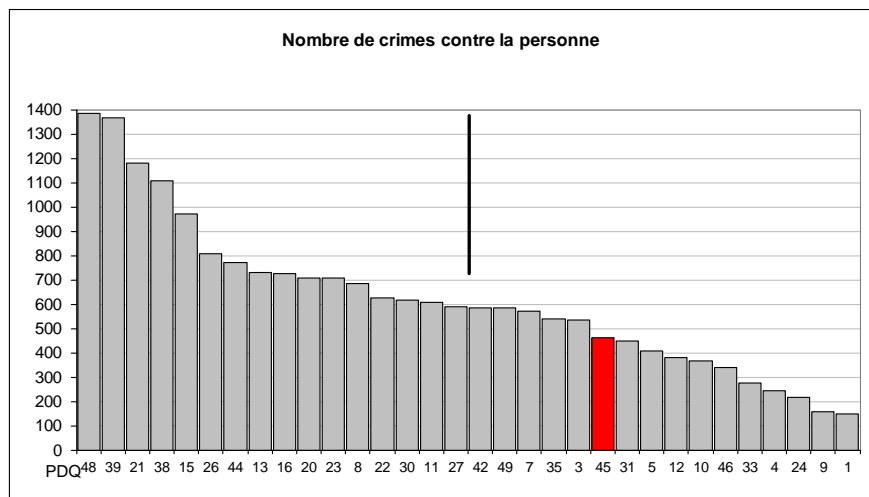
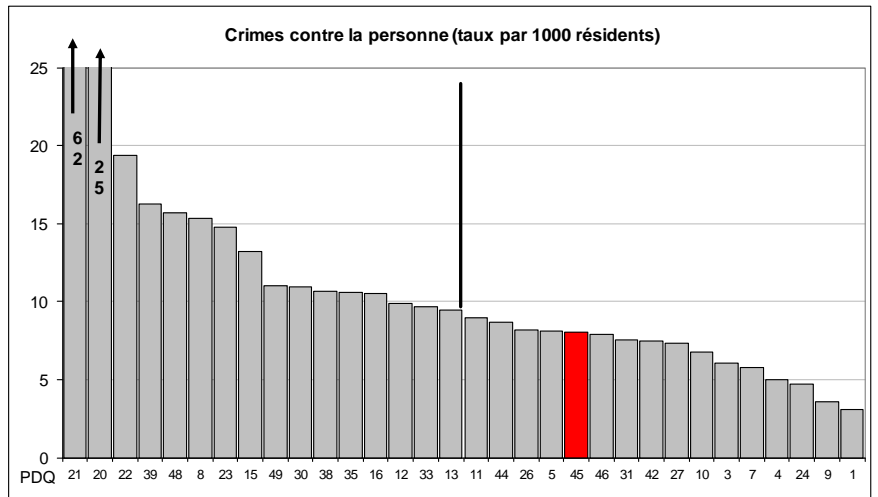


Figure 4



## Annexe (suite) : Crimes contre la propriété et Appels de services – Volume et taux (1000 résidents) selon le PDQ en 2017

Figure 5

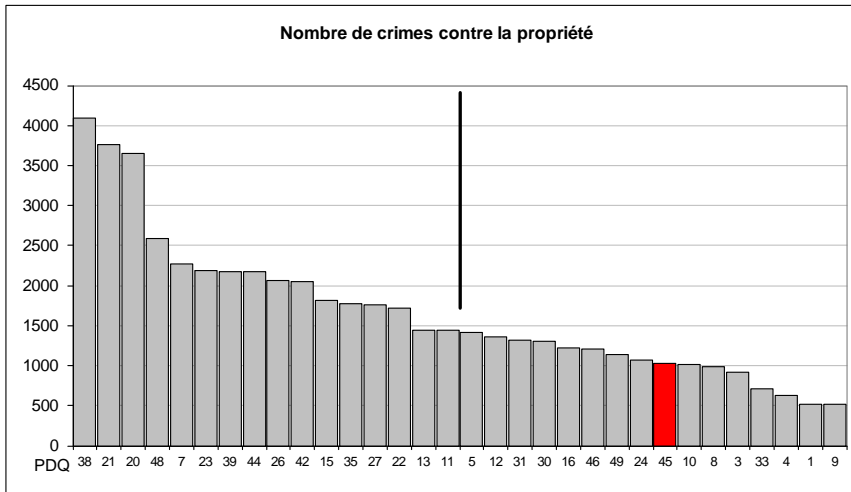


Figure 6

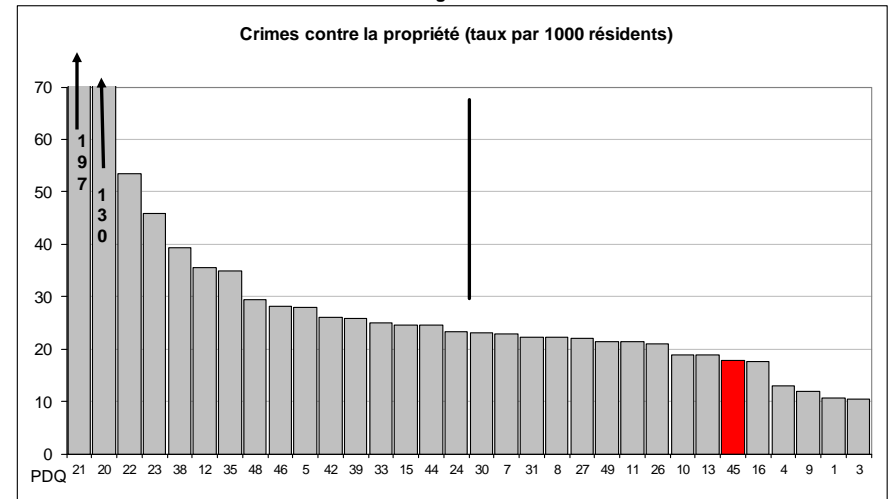


Figure 7

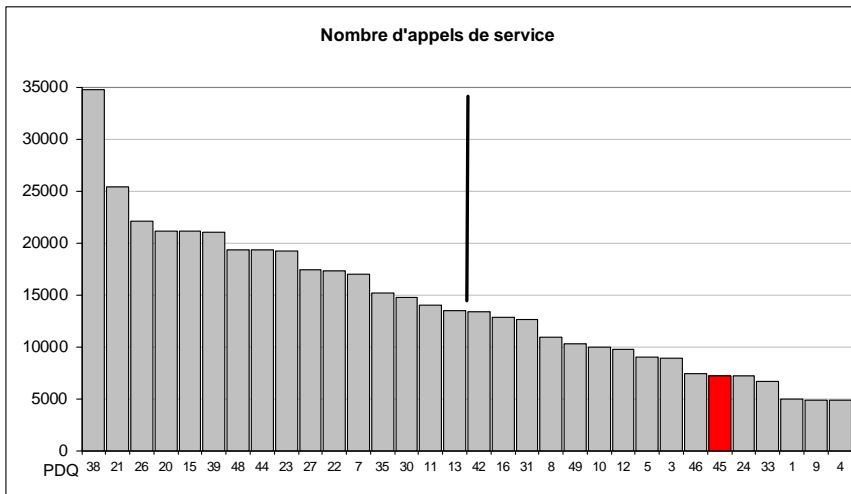
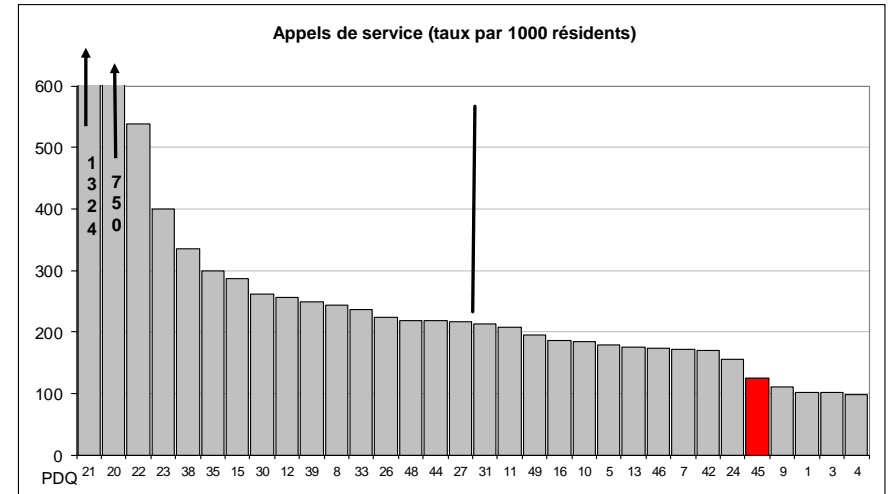


Figure 8



# PDQ 45 Profil de la criminalité

---

## Conception et rédaction:

Gilbert Cordeau  
Maurizio D'Elia

## Graphisme:

Geneviève Houde  
Sylvie Lebeuf

---

<sup>i</sup> Les taux permettent de relativiser le nombre d'événements en fonction de la population résidente et de mieux comparer la situation criminelle des différents quartiers. Ils sont cependant loin d'être parfaits. Il n'existe pas de mesure permettant de tenir compte de tous des éléments contributifs de la situation criminelle globale dans un quartier donné. Pour ce faire, un ensemble de facteurs devraient être considérés : les taux devraient notamment être calculés en fonction de la spécificité de chacun des crimes (basés sur le nombre de commerces pour les crimes commis dans les commerces, sur le nombre de véhicules automobiles pour les vols dans et sur un véhicule, sur le nombre de logements pour les cambriolages de résidences, etc.); la population flottante devrait aussi être considérée; etc.

<sup>ii</sup> Contrairement à la moyenne, la médiane n'est pas affectée par les « scores extrêmes ». Les forts volumes de crimes dans les deux PDQ du Centre-ville viennent gonfler la moyenne. Dans ce contexte, la médiane offre un meilleur point de comparaison pour l'ensemble des PDQ. Pour les mêmes raisons, les données de ces deux PDQ ont été exclues des calculs des moyennes et écarts-types utilisés pour déterminer les seuils de signification présentés dans la dernière colonne du tableau 2.