

PROFIL DE LA CRIMINALITÉ

Introduction

Le profil de la criminalité présente la situation de votre quartier en termes de nombre et de taux d'infractions au Code criminel et d'appels de service, d'évolution de la criminalité, de nombre de collisions et de son évolution, ainsi que de caractéristiques des prévenus et des victimes de crimes dans le quartier.

Cette situation est présentée sous forme de tableaux permettant de situer votre PDQ parmi l'ensemble des PDQ du territoire.

Les tableaux sont, sauf exception, présentés dans un même format :

- La première colonne (PDQ) présente l'information pour votre PDQ;
- La deuxième colonne présente la moyenne ou la médiane des 32 PDQ;
- La troisième colonne présente l'écart en pourcentage entre votre PDQ et l'ensemble des 32 PDQ;
- La quatrième colonne présente le rang occupé par votre PDQ. Les rangs sont toujours présentés de la même manière: le PDQ obtenant le nombre le plus élevé pour une rubrique se voit octroyer le premier rang;
- La dernière colonne indique si cet écart est « significatif » (un signe + ou un signe – signale que votre PDQ se situe à plus d'un écart-type de la moyenne et deux signes (+ ou -) indiquent qu'il se situe à plus de deux écarts type).

Les figures en annexe présentent les données pour tous les PDQ en même temps, du plus élevé (rang 1) au moins élevé (rang 32), ainsi que la médiane (le PDQ qui se situe aux 16e et 17e rang). Elles permettent de relativiser les données présentées dans les tableaux et de mieux situer votre PDQ. Par exemple, il pourrait y avoir un écart moins grand entre les PDQ qui occupent les 2e et 15e rangs qu'entre ceux qui occupent le 23e et le 24e rang.

Les comparaisons entre les PDQ peuvent être délicates. Elles doivent être faites avec la plus grande prudence. Chaque quartier a des caractéristiques qui lui sont propres en termes social, économique, démographique, urbain, etc. (population « flottante », présence de bars, centres commerciaux, population immigrante, écoles, etc.). Aucun des indicateurs présentés (moyenne, médiane, écart, écart-type et rang) ne permet, à lui seul, de témoigner de la réalité complexe d'un quartier. À cet égard, l'utilisation des rangs et, surtout, leur interprétation peuvent s'avérer être particulièrement problématiques.

Le rang doit être compris et interprété pour ce qu'il est. Le PDQ qui occupe le premier rang pour le nombre ou le taux de crimes n'est pas nécessairement le plus dangereux ou le plus risqué. Tout ce que son rang indique, c'est que c'est le quartier où il y a le plus de crimes rapportés en nombre absolu ou en taux. Ce peut être en raison de la population flottante, de la présence de centres commerciaux où il se commet beaucoup de vols à l'étalage, etc. Dans ce cas, le rang ne nous renseigne pas sur la « dangerosité » du quartier ou sur les risques encourus par ses résidents. De la même manière le PDQ qui arrive au dernier rang pour le nombre de crimes n'est pas nécessairement le plus efficace ou le plus performant.

En somme, les données présentées dans ce profil permettent de commencer la discussion et non de la conclure.

PDQ 33 Profil de la criminalité

La criminalité et les appels en 2017

Cette première section trace un portrait de la criminalité rapportée et des appels de service reçus en 2017 dans le PDQ 33. Le nombre de crimes et d'appels sont présentés (tableau 1), ainsi que les taux par 1000 résidents (tableau 2).ⁱ Ceux-ci sont comparés à la médiane des 32 PDQ.ⁱⁱ Huit figures présentant la place occupée par le PDQ 33 parmi l'ensemble des PDQ sont également présentées en annexe.

Le PDQ 33 est l'un de ceux où le nombre de crimes signalés est le moins élevé. En 2017, 1 065 infractions au Code criminel y ont été rapportées comparativement à une médiane de 2 227 infractions pour les 32 PDQ. Il se situe au 29e rang à ce chapitre. Cependant, comme le montre le tableau 2, il se situe au 14e rang pour son taux de criminalité de 37,7 par 1000 résidents, qui est 5% plus élevé que la médiane (36) des 32 PDQ.

En 2017, 273 crimes contre la personne ont été rapportés dans le PDQ 33, ce qui le place au 28e rang. Les agressions sexuelles, les vols qualifiés et les voies de fait y sont moins nombreux que dans la plupart des PDQ. Il occupe cependant le 15e rang pour ce qui est de son taux de crimes de violence par 1000 résidents, avec 9,7 crimes. Son taux de voies de fait (5,5) est plus élevé que celui de la plupart des quartiers (13e rang), tandis que son taux de vols qualifiés (1,1) est similaire au taux médian des 32 PDQ.

Le nombre de crimes contre la propriété du PDQ 33 (706) est le parmi les moins élevés du territoire (29e rang). Les introductions par effraction, les vols de véhicules moteurs, les vols simples, les méfaits et les fraudes signalés dans le PDQ 33 sont moins nombreux que la moyenne des PDQ. Par contre, son taux de crimes contre la propriété (25 par 1000 résidents) est plus élevé que la plupart des PDQ, ce qui le place au 13e rang. Ses taux de fraudes (4,6), de méfaits (3,6) et de vols simples (10,4) sont plus élevés que dans la plupart des PDQ tandis que le taux de vols de véhicules est inférieur au taux médian.

Le nombre d'appels de service du PDQ 33 (6 693 appels) est deux fois moins élevé que la médiane des 32 PDQ (13 368 appels). Il occupe le 29e rang à ce chapitre et l'écart avec la moyenne des PDQ est significatif. Son taux d'appels de service (237 appels par 1000 résidents) est cependant supérieur à la médiane (215 appels), ce qui le place au 12e rang. Le taux d'appels relatifs à la circulation du PDQ 33 est deux fois plus élevé que la médiane et l'écart avec la moyenne des PDQ est significatif. Enfin, le PDQ 33 se démarque avec le 4e taux d'appels initiés par les patrouilleurs en importance sur le territoire avec 307 appels par 1000 résidents.

Tableau 1: Criminalité et appels 2017

	PDQ 33	Médiane	Écart (%)	Rang	±
Délits et infractions au Code	1065	2227	-52%	29	-
Crimes contre la personne	273	587	-53%	28	-
Crimes contre la propriété	706	1425	-50%	29	-
Autres crimes	86	192	-55%	27	-
Selon la catégorie de crime:					
Homicides	0	0		16	-
Tentatives de meurtre	2	2	0%	14	-
Agressions sexuelles	15	49	-69%	30	-
Voies de fait	156	290	-46%	27	-
Vols qualifiés	30	68	-56%	29	-
Introductions par effraction	114	235	-51%	31	-
Vols de véhicules à moteur	44	120	-63%	32	-
Vols simples	294	644	-54%	28	-
Fraudes	130	190	-32%	28	-
Méfaits	102	214	-52%	29	-
Infractions liées à la drogue	23	72	-68%	29	-
Appels total	15383	26378	-42%	29	-
Appels de service	6693	13368	-50%	29	-
Appels en patrouillant	8690	12178	-29%	28	-
Infractions contre la personne	1107	2164	-49%	26	-
Infractions contre la propriété	480	1095	-56%	29	-
Incivilités et autres désordres	674	1405	-52%	24	-
Circulation	4586	4854	-6%	20	-

Tableau 2: Taux de crimes et d'appels

	PDQ 33	Médiane	Écart (%)	Rang	±
Délits et infractions au Code	37.7	36.0	5%	14	
Crimes contre la personne	9.7	9.2	5%	15	
Voies de fait	5.5	4.5	24%	13	
Vols Qualifiés	1.1	1.1	-5%	18	
Crimes contre la propriété	25.0	23.2	8%	13	
Vols simples	10.4	9.4	11%	13	
Introductions par effraction	4.0	4.1	-1%	18	
Méfaits	3.6	3.2	13%	12	
Fraudes	4.6	3.3	38%	4	+
Vols de véhicules à moteur	1.6	2.1	-26%	25	
Autres crimes	3.0	3.0	2%	16	
Appels total	544.0	422.7	29%	6	
Appels de service	236.7	215.0	10%	12	
Appels en patrouillant	307.3	213.2	44%	4	++
Infractions contre la personne	39.2	32.3	21%	9	
Infractions contre la propriété	17.0	17.9	-5%	21	
Incivilités et autres désordres	23.8	23.1	3%	15	
Circulation	162.2	79.1	105%	3	++

PDQ 33 Profil de la criminalité

Évolution de la criminalité

En termes d'évolution, la criminalité du PDQ 33 a diminué de 43 % en l'espace de dix ans (2008-2017), une baisse supérieure à celle observée sur l'ensemble du territoire montréalais (37 %). L'évolution de la criminalité est différente selon les catégories analysées. D'une part, parmi les 32 PDQ, le PDQ 33 est celui qui affiche la baisse la plus importante des crimes contre la personne. Ils ont diminué de 43 % dans le quartier, alors que la diminution est de l'ordre de 23 % sur le territoire. D'autre part, la baisse des crimes contre la propriété (31 %) n'est pas aussi importante que celle de Montréal (39 %). On remarque notamment que les fraudes ont plus de doublé (110 %), alors qu'à l'échelle de l'île, cette hausse est plus modeste (36 %).

À court terme (2015-2017), le PDQ 33 est celui qui affiche la plus importante diminution de la criminalité. On note une baisse de 24 % alors que sur l'ensemble du territoire, la criminalité a reculé de seulement 5 %. Durant cette période, alors que les crimes contre la personne augmentaient à Montréal (4 %), ils ont reculé de près du tiers (32 %) dans le quartier. Seules les fraudes ont augmenté dans le quartier, dans une proportion de 44 %, ce qui est supérieur à la hausse à l'échelle du territoire (17 %).

Victimes de violence

La première partie du tableau 4 présente la répartition des victimes de crimes contre la personne selon leur relation avec l'agresseur. Au niveau du volume de victimisations liées à la violence conjugale, intrafamiliale et de la violence commise par des étrangers, le PDQ 33 se situe en dessous des médianes montréalaises. Cependant, lorsqu'on tient compte de la population (taux par 1000 habitants), les taux sont généralement plus élevés que les médianes montréalaises. Il se situe au 12e rang (sur 32) des taux de violence conjugale (par 1000 habitants), au 10e rang des taux de violence intrafamiliale et au 13e rang des taux de violence commise par des connaissances.

La seconde partie du tableau compare la proportion des victimes de crimes contre la personne dans chaque catégorie d'âge (% Vic) dans le PDQ 33 et pour l'ensemble du territoire. On note, plus spécifiquement, que dans le PDQ, 6,9 % des victimes de violence, en 2017, sont mineures (0-17 ans), une proportion significativement inférieure à celle constatée sur l'ensemble du territoire (13,5 %). D'autre part, 5,8 % des victimes de violence sont âgées de 65 ans et plus, une proportion supérieure à celle notée à l'échelle du territoire (4,3 %). De la même manière, les victimes âgées de 18 à 34 sont proportionnellement plus nombreuses dans le PDQ 33 (51,4 %) comparativement à la proportion sur l'ensemble du territoire (43,2 %).

Tableau 3: Évolution de la criminalité

	PDQ 33	Montréal	Rang	±
Évolution à long terme - 10 ans (2008-2017)				
Délits et infractions au Code criminel	-43%	-36%	24	
Crimes contre la personne	-43%	-23%	32	-
Voies de fait	-49%	-31%	31	-
Vols qualifiés	-32%	-36%	14	
Crimes contre la propriété	-31%	-39%	5	+
Vols simples	-42%	-41%	17	
Introductions par effraction	-20%	-39%	5	+
Fraudes	110%	36%	2	++
Vols de véhicules à moteur	-63%	-54%	22	
Autres crimes	-76%	-44%	32	-
Évolution à court terme - 3 ans (2015-2017)				
Délits et infractions au Code criminel	-24%	-5%	32	--
Crimes contre la personne	-32%	4%	32	--
Voies de fait	-26%	2%	32	--
Vols qualifiés	-32%	-11%	28	
Crimes contre la propriété	-16%	-6%	25	-
Vols simples	-19%	-10%	24	
Introductions par effraction	-34%	-6%	29	-
Fraudes	44%	17%	3	+
Vols de véhicules à moteur	-25%	6%	31	-
Autres crimes	-48%	-18%	31	-

Tableau 4: Victimes de violence

	PDQ 33	Médiane	Rang	±
Relation Victime-Suspect				
Victimes de violence conjugale	82	155	27	
Victimes de violence intrafamiliale	33	49	23	
Victimes d'une connaissance	86	175	28	
Victimes d'un agresseur étranger ou inconnu	66	176	29	-
Taux de violence (taux/1000)				
Victimes de violence conjugale (taux/1000)	2.9	2.5	12	
Victimes de violence intrafamiliale (taux/1000)	1.2	0.9	10	
Victimes d'une connaissance (taux/1000)	3.0	2.8	13	
Victimes d'un agresseur étranger ou inconnu (taux/1000)	2.3	2.5	19	
Proportion des victimes selon l'âge :				
0-17 ans	6.9%	13.5%	28	-
18-34 ans	51.4%	43.2%	5	+
35-64 ans	35.9%	39.0%	28	-
65 ans et plus	5.8%	4.3%	7	

PDQ 33 Profil de la criminalité

Provenance des prévenus

51% des prévenus qui ont commis un crime dans le PDQ 33, en 2017, y résident également, une proportion plus élevée que la moyenne (41%) du territoire. La criminalité du PDQ 33 est donc plus « locale » que celle de la majorité des PDQ et il se classe au septième rang à ce chapitre. La proportion de prévenus du PDQ 33 provenant de l'extérieur de Montréal (10%) est moins élevée que la moyenne (14%).

En 2017, 290 personnes résidentes du PDQ 33 ont été mises en cause pour une infraction commise sur le territoire du SPVM, un nombre inférieur à la moyenne des 32 PDQ (456). En tenant compte de sa population, le PDQ 33 présente par contre un taux de délinquants résidents (10,3 prévenus par 1000 résidents) supérieur au taux moyen des 32 PDQ, ce qui le place au 8e rang à ce chapitre. Enfin, son taux de délinquants juvéniles (16 prévenus juvéniles par 1000 adolescents résidents), se situe dans la moyenne du territoire (15,4).

Sécurité routière

Le PDQ 33 est un des quartiers où l'on compte le moins de collisions routières entraînant des blessures. En 2017, il y a eu une collision ayant causé la mort et 77 collisions ayant entraîné des blessures graves (3) ou légères (74), pour un total de 78 collisions routières, ce qui place le quartier au 30e rang. Par ailleurs, 29 piétons et 9 cyclistes ont été impliqués dans des collisions, soit des volumes inférieurs aux médianes des 32 PDQ.

Depuis 2015, le nombre de collisions ayant causé la mort ou des blessures a augmenté de 32,2 % alors qu'une légère diminution (2 %) est constatée sur l'ensemble du territoire. Il s'agit du quartier qui affiche la plus grande augmentation du nombre de collisions routières depuis les trois dernières années.

Tableau 5: Provenance des prévenus

	PDQ 33	Moyenne	Rang	±
Provenance des prévenus				
% de prévenus qui ont commis un crime dans le quartier et qui y résident	51%	41%	7	
% de prévenus qui ont commis un crime dans le quartier et qui résident à l'extérieur de Montréal	10%	14%	23	
Population délinquante du quartier				
Nombre de prévenus qui résident dans le quartier	290	456	24	
Taux de délinquants total (par 1000 habitants)	10.3	8.3	8	
Nombre de prévenus juvéniles (12-17 ans)	27	54	27	
Taux de délinquants juvéniles (par 1000 habitants)	16.0	15.4	17	

Tableau 6: Sécurité routière

	PDQ 33	Médiane	Rang	±
Total des Collisions avec blessés/mortelles	78	156	30	-
Collisions mortelles	1	1	9	
Collisions avec blessés graves	3	5	23	
Collisions avec blessés légers	74	149.5	30	-
Collisions Piétons	29	37.5	21	
Collisions Cyclistes	9	15.5	24	
Évolution à court terme - 2 ans (2015-2017)		Mtd		
Collisions avec blessés/mortelles	32.2%	-2.0%	1	++

Annexe : Total des infractions au Code criminel et Crimes contre la personne – Volume et taux (1000 résidents) selon le PDQ en 2017

Figure 1

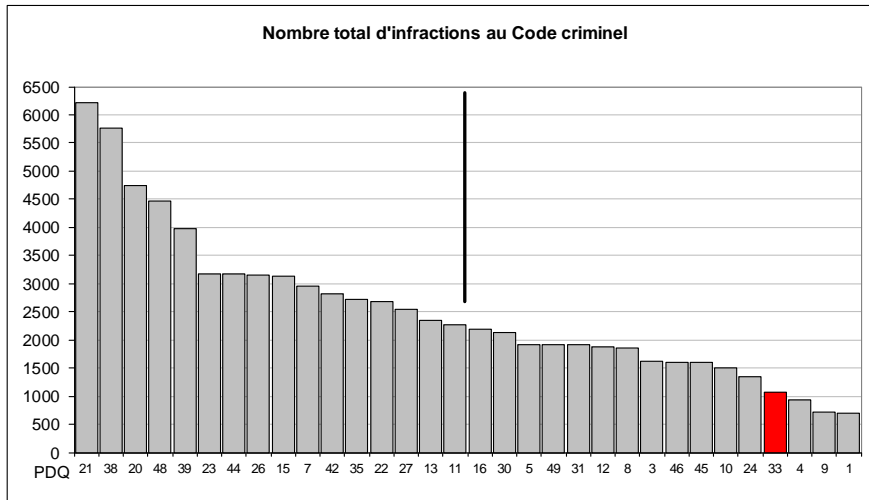


Figure 2

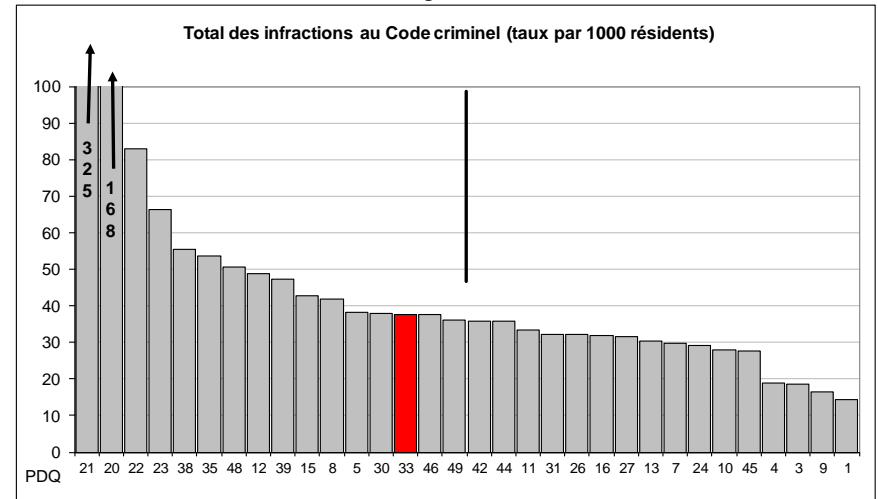


Figure 3

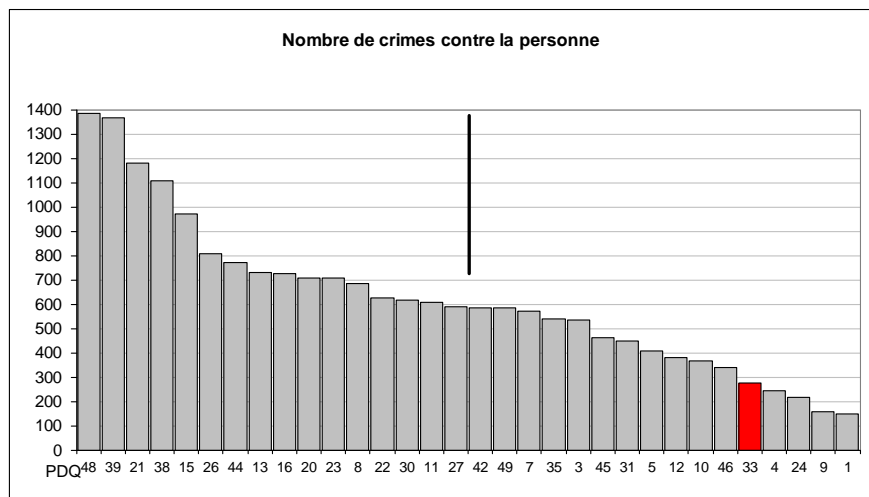
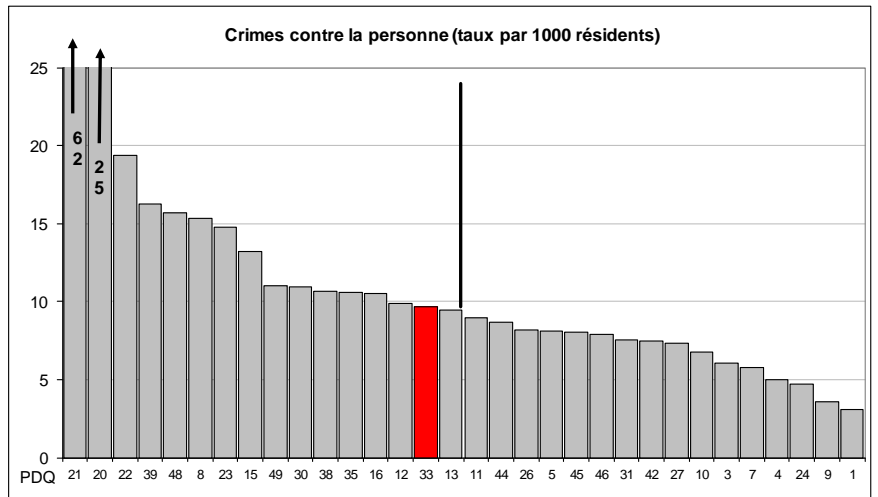


Figure 4



Annexe (suite) : Crimes contre la propriété et Appels de services – Volume et taux (1000 résidents) selon le PDQ en 2017

Figure 5

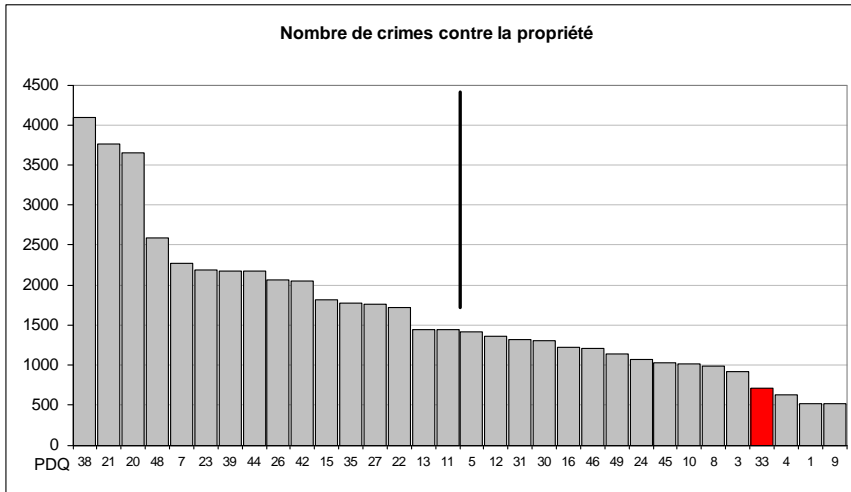


Figure 6

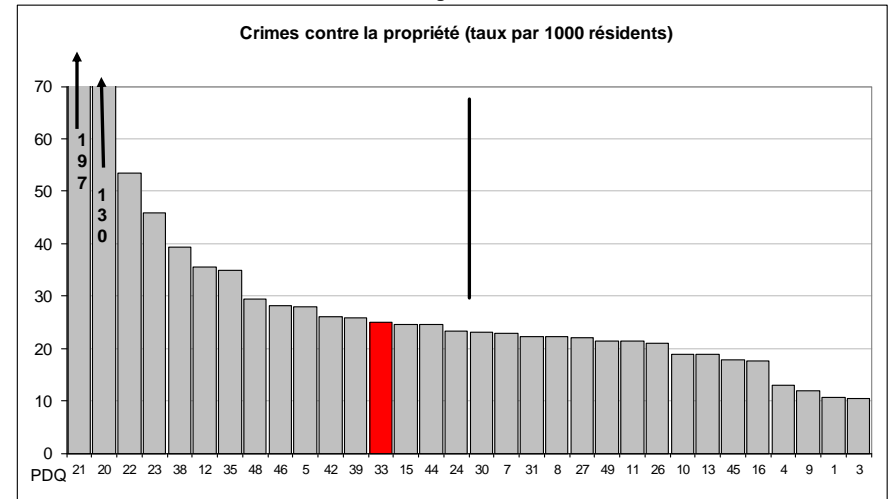


Figure 7

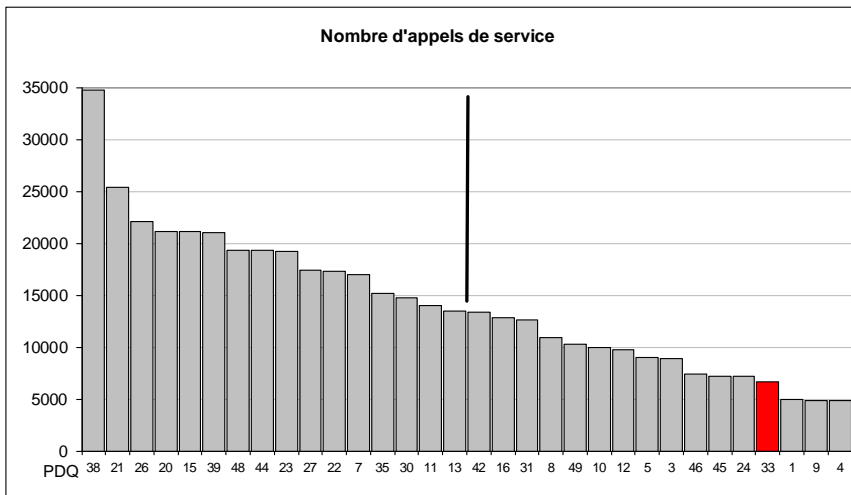
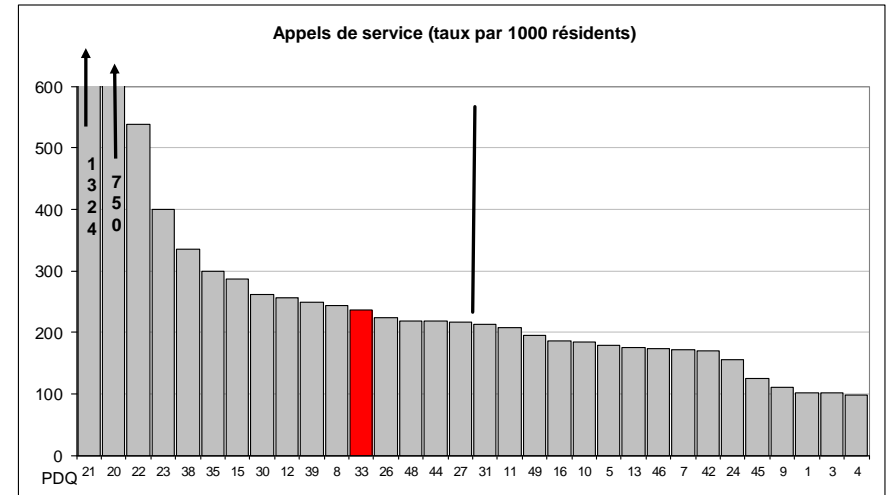


Figure 8



PDQ 33 Profil de la criminalité

Conception et rédaction:

Gilbert Cordeau
Maurizio D'Elia

Graphisme:

Geneviève Houde
Sylvie Lebeuf

ⁱ Les taux permettent de relativiser le nombre d'événements en fonction de la population résidente et de mieux comparer la situation criminelle des différents quartiers. Ils sont cependant loin d'être parfaits. Il n'existe pas de mesure permettant de tenir compte de tous des éléments contributifs de la situation criminelle globale dans un quartier donné. Pour ce faire, un ensemble de facteurs devraient être considérés : les taux devraient notamment être calculés en fonction de la spécificité de chacun des crimes (basés sur le nombre de commerces pour les crimes commis dans les commerces, sur le nombre de véhicules automobiles pour les vols dans et sur un véhicule, sur le nombre de logements pour les cambriolages de résidences, etc.); la population flottante devrait aussi être considérée; etc.

ⁱⁱ Contrairement à la moyenne, la médiane n'est pas affectée par les « scores extrêmes ». Les forts volumes de crimes dans les deux PDQ du Centre-ville viennent gonfler la moyenne. Dans ce contexte, la médiane offre un meilleur point de comparaison pour l'ensemble des PDQ. Pour les mêmes raisons, les données de ces deux PDQ ont été exclues des calculs des moyennes et écarts-types utilisés pour déterminer les seuils de signification présentés dans la dernière colonne du tableau 2.