

PROFIL DE LA CRIMINALITÉ

24

Introduction

Le profil de la criminalité présente la situation de votre quartier en termes de nombre et de taux d'infractions au Code criminel et d'appels de service, d'évolution de la criminalité, de nombre de collisions et de son évolution, ainsi que de caractéristiques des prévenus et des victimes de crimes dans le quartier.

Cette situation est présentée sous forme de tableaux permettant de situer votre PDQ parmi l'ensemble des PDQ du territoire.

Les tableaux sont, sauf exception, présentés dans un même format :

- La première colonne (PDQ) présente l'information pour votre PDQ;
- La deuxième colonne présente la moyenne ou la médiane des 32 PDQ;
- La troisième colonne présente l'écart en pourcentage entre votre PDQ et l'ensemble des 32 PDQ;
- La quatrième colonne présente le rang occupé par votre PDQ. Les rangs sont toujours présentés de la même manière: le PDQ obtenant le nombre le plus élevé pour une rubrique se voit octroyer le premier rang;
- La dernière colonne indique si cet écart est « significatif » (un signe + ou un signe – signale que votre PDQ se situe à plus d'un écart-type de la moyenne et deux signes (+ ou -) indiquent qu'il se situe à plus de deux écarts type).

Les figures en annexe présentent les données pour tous les PDQ en même temps, du plus élevé (rang 1) au moins élevé (rang 32), ainsi que la médiane (le PDQ qui se situe aux 16e et 17e rang). Elles permettent de relativiser les données présentées dans les tableaux et de mieux situer votre PDQ. Par exemple, il pourrait y avoir un écart moins grand entre les PDQ qui occupent les 2e et 15e rangs qu'entre ceux qui occupent le 23e et le 24e rang.

Les comparaisons entre les PDQ peuvent être délicates. Elles doivent être faites avec la plus grande prudence. Chaque quartier a des caractéristiques qui lui sont propres en termes social, économique, démographique, urbain, etc. (population « flottante », présence de bars, centres commerciaux, population immigrante, écoles, etc.). Aucun des indicateurs présentés (moyenne, médiane, écart, écart-type et rang) ne permet, à lui seul, de témoigner de la réalité complexe d'un quartier. À cet égard, l'utilisation des rangs et, surtout, leur interprétation peuvent s'avérer être particulièrement problématiques.

Le rang doit être compris et interprété pour ce qu'il est. Le PDQ qui occupe le premier rang pour le nombre ou le taux de crimes n'est pas nécessairement le plus dangereux ou le plus risqué. Tout ce que son rang indique, c'est que c'est le quartier où il y a le plus de crimes rapportés en nombre absolu ou en taux. Ce peut être en raison de la population flottante, de la présence de centres commerciaux où il se commet beaucoup de vols à l'étalage, etc. Dans ce cas, le rang ne nous renseigne pas sur la « dangerosité » du quartier ou sur les risques encourus par ses résidents. De la même manière le PDQ qui arrive au dernier rang pour le nombre de crimes n'est pas nécessairement le plus efficace ou le plus performant.

En somme, les données présentées dans ce profil permettent de commencer la discussion et non de la conclure.

PDQ 24 Profil de la criminalité

La criminalité et les appels en 2017

Cette première section trace un portrait de la criminalité rapportée et des appels de service reçus en 2017 dans le PDQ 24. Le nombre de crimes et d'appels sont présentés (tableau 1), ainsi que les taux par 1000 résidents (tableau 2).ⁱ Ceux-ci sont comparés à la médiane des 32 PDQⁱⁱ. Huit figures présentant la place occupée par le PDQ 24 parmi l'ensemble des PDQ sont également présentées en annexe.

Le nombre d'infractions au Code criminel rapportées dans le PDQ 24 en 2017 (1 348 crimes) est moins élevé (-39%) que la médiane des 32 PDQ (2 227 crimes), ce qui le place au 28e rang (tableau 1). Comme le montre le tableau 2, il se situe aussi au 26e rang pour son taux de criminalité de 29,3 par 1000 résidents, qui est 19% moins élevé que la médiane (36) des 32 PDQ.

Le PDQ 24 se distingue par son très faible nombre crimes contre la personne. Les 217 crimes rapportés en 2017, comparativement à la médiane de 587 crimes pour les 32 PDQ, le placent au 30e rang. Il occupe également le 30e rang pour ce qui est de son taux de crimes de violence par 1000 résidents, avec 4,7 crimes. Ce taux est significativement moins élevé que la celui de la moyenne des PDQ. Ses nombres et taux de voies de fait et de vols qualifiés sont parmi les moins élevés du territoire.

Le nombre de crimes contre la propriété du PDQ 24 (1 075) est 25% moins élevé que le nombre médian pour les 32 PDQ (1 425) et il occupe le 24e rang. Son taux de crimes contre la propriété (23,4 crimes) est similaire à la médiane (25,6). Le taux d'introductions par effraction (6,3) est supérieur à celui de la plupart des quartiers, mais ses taux de méfaits (2,5), de fraudes (3,2) et de vols de véhicule moteur (1,6) du PDQ 24 y sont inférieurs.

Le nombre d'appels de service du PDQ 24 (7 155 appels) est 46% moins élevé que la médiane des 32 PDQ (13 368 appels). Il occupe le 28e rang à ce chapitre (figure 7). Le nombre d'appels du PDQ 24 relativement aux infractions contre la personne est un des moins élevés du territoire (31e rang). Son taux d'appels de service est, lui aussi, moins élevé que celui de la plupart des PDQ, que ce soit pour les infractions contre la personne (31e rang), les infractions contre la propriété (20e rang) ou les incivilités (27e rang).

Tableau 1: Criminalité et appels 2017

	PDQ 24	Médiane	Écart (%)	Rang	±
Délits et infractions au Code	1348	2227	-39%	28	
Crimes contre la personne	217	587	-63%	30	-
Crimes contre la propriété	1075	1425	-25%	24	
Autres crimes	56	192	-71%	29	
Selon la catégorie de crime:					
Homicides	0	0		16	-
Tentatives de meurtre	2	2	0%	14	
Agressions sexuelles	21	49	-57%	28	
Voies de fait	112	290	-61%	29	-
Vols qualifiés	27	68	-60%	30	-
Introductions par effraction	288	235	23%	14	
Vols de véhicules à moteur	73	120	-39%	24	
Vols simples	436	644	-32%	24	
Fraudes	147	190	-23%	25	
Méfaits	115	214	-46%	28	-
Infractions liées à la drogue	31	72	-57%	26	
Appels total	18606	26378	-29%	25	
Appels de service	7155	13368	-46%	28	-
Appels en patrouillant	11451	12178	-6%	21	
Infractions contre la personne	535	2164	-75%	31	-
Infractions contre la propriété	786	1095	-28%	25	
Incivilités et autres désordres	469	1405	-67%	30	
Circulation	4664	4854	-4%	18	

Tableau 2: Taux de crimes et d'appels

	PDQ 24	Médiane	Écart (%)	Rang	±
Délits et infractions au Code	29.3	36.0	-19%	26	
Crimes contre la personne	4.7	9.2	-49%	30	-
Voies de fait	2.4	4.5	-45%	29	-
Vols Qualifiés	0.6	1.1	-48%	29	
Crimes contre la propriété	23.4	23.2	1%	16	
Vols simples	9.5	9.4	1%	16	
Introductions par effraction	6.3	4.1	53%	7	
Méfaits	2.5	3.2	-22%	27	
Fraudes	3.2	3.3	-4%	20	
Vols de véhicules à moteur	1.6	2.1	-25%	23	
Autres crimes	1.2	3.0	-59%	28	-
Appels total	404.4	422.7	-4%	18	
Appels de service	155.5	215.0	-28%	27	
Appels en patrouillant	248.9	213.2	17%	8	
Infractions contre la personne	11.6	32.3	-64%	31	-
Infractions contre la propriété	17.1	17.9	-4%	20	
Incivilités et autres désordres	10.2	23.1	-56%	27	
Circulation	101.4	79.1	28%	8	

PDQ 24 Profil de la criminalité

Évolution de la criminalité

En termes d'évolution, la criminalité du PDQ 24 a diminué de 33 % en l'espace de dix ans (2008-2017), soit à un rythme inférieur à celui enregistré sur l'ensemble du territoire (36 %) durant la même période. Les crimes contre la personne ont diminué de 3 % dans le quartier alors que cette baisse est beaucoup plus importante sur l'ensemble du territoire (23 %). On remarque, plus particulièrement, que les vols qualifiés ont subi une légère hausse (3 %) alors qu'une importante baisse, de l'ordre de 31 %, est notée sur le territoire. De la même manière, les introductions par effraction, ont diminué de 6 %, et les vols de véhicules de 29 %, soit des baisses significativement moins importantes que celles constatées à Montréal.

À court terme (2015-2017), la criminalité a décliné à un rythme identique (5 %) à celui observé sur l'ensemble du territoire. Alors que la hausse des crimes contre la personne dans le quartier (5 %) est similaire à celle montréalaise (4 %), on note une augmentation de 24 % des voies de fait, qui est significativement supérieure à la tendance du territoire. On constate également que les augmentations des introductions par effraction (40 %) et des autres crimes (12 %), dans le PDQ 24 depuis 2015, sont toutes significativement plus importantes que celles à l'échelle montréalaise.

Victimes de violence

La première partie du tableau 4 présente la répartition des victimes de crimes contre la personne selon leur relation avec l'agresseur. Que ce soit en nombre de victimes ou en taux par 1000 habitants, le PDQ 24 est parmi les plus bas. Il se situe au 29e rang (sur 32) des taux de violence conjugale (par 1000 habitants), au 27e rang des taux de violence intrafamiliale, au 28e rang des taux de violence par des connaissances et au 30e rang des taux de violence par des étrangers.

La seconde partie du tableau compare la proportion des victimes de crimes contre la personne dans chaque catégorie d'âge (% Vic) dans le PDQ 24 et pour l'ensemble du territoire. On note, plus spécifiquement que dans le PDQ, près d'une victime de violence sur quatre (22,5 %), en 2017, est mineure (0-17 ans), une proportion significativement supérieure à celle constatée sur l'ensemble du territoire (13,5 %). Il s'agit du PDQ où la proportion de victimes de violences âgées de moins de 18 ans est la plus élevée. D'autre part, 8,3 % des victimes de violence sont âgées de 65 ans et plus, une proportion près de deux fois plus élevée que celle notée à l'échelle du territoire (4,3 %), ce qui le place au 2e rang.

Tableau 3: Évolution de la criminalité

	PDQ 24	Montréal	Rang	±
Évolution à long terme - 10 ans (2008-2017)				
Délits et infractions au Code criminel	-33%	-36%	7	
Crimes contre la personne	-3%	-23%	3	+
Voies de fait	3%	-31%	2	++
Vols qualifiés	-43%	-36%	22	
Crimes contre la propriété	-37%	-39%	12	
Vols simples	-53%	-41%	29	-
Introductions par effraction	-6%	-39%	2	++
Fraudes	48%	36%	10	
Vols de véhicules à moteur	-29%	-54%	3	+
Autres crimes	-30%	-44%	7	
Évolution à court terme - 3 ans (2015-2017)				
Délits et infractions au Code criminel	-5%	-5%	13	
Crimes contre la personne	5%	4%	16	
Voies de fait	24%	2%	4	+
Vols qualifiés	-46%	-11%	29	-
Crimes contre la propriété	-7%	-6%	21	
Vols simples	-20%	-10%	27	
Introductions par effraction	40%	-6%	2	+
Fraudes	-6%	17%	30	-
Vols de véhicules à moteur	-1%	6%	19	
Autres crimes	12%	-18%	1	++

Tableau 4: Victimes de violence

	PDQ 24	Médiane	Rang	±
Relation Victime-Suspect				
Victimes de violence conjugale	59	155	29	-
Victimes de violence intrafamiliale	27	49	27	
Victimes d'une connaissance	65	175	29	-
Victimes d'un agresseur étranger ou inconnu	56	176	30	-
Victimes de violence conjugale (taux/1000)	1.3	2.5	29	-
Victimes de violence intrafamiliale (taux/1000)	0.6	0.9	27	
Victimes d'une connaissance (taux/1000)	1.4	2.8	28	
Victimes d'un agresseur étranger ou inconnu (taux/1000)	1.2	2.5	30	
Proportion des victimes selon l'âge :				
0-17 ans	22.5%	13.5%	1	+
18-34 ans	28.4%	43.2%	32	--
35-64 ans	40.7%	39.0%	7	
65 ans et plus	8.3%	4.3%	2	++

PDQ 24 Profil de la criminalité

Provenance des prévenus

30% des prévenus qui ont commis un crime dans le PDQ 24, en 2017, y résident également, une proportion inférieure à la moyenne (41%). La criminalité du PDQ 24 est donc parmi les moins « locales » du territoire (26e rang). Une part non négligeable de prévenus provient de l'extérieur de Montréal (10%) ou des quartiers situés à proximité, soit les PDQ 26 (9%), 7 (6%) et 33 (6%).

En 2017, 133 personnes résidentes du PDQ 24 ont été mises en cause pour une infraction commise sur le territoire du SPVM, un nombre significativement inférieur à la moyenne des 32 PDQ (456). Le PDQ 24 présente d'ailleurs le deuxième plus faible taux de délinquants (2,9 prévenus par 1000 résidents) du territoire. Son taux de délinquants juvéniles (8,5 prévenus par 1000 adolescents résidents) est, lui aussi, parmi les moins élevés du territoire (28e rang).

Sécurité routière

En 2017, au PDQ 24, il n'y a eu aucune collision ayant causé la mort et 130 collisions ayant entraîné des blessures graves (4) ou légères (126). Ce volume de collisions total place le quartier au 23e rang. Par ailleurs, le nombre de collisions impliquant des piétons (16) est significativement inférieur à la médiane des quartiers alors que le nombre de collisions impliquant des cyclistes (37) est, pour sa part, nettement supérieur à la médiane de l'ensemble des quartiers.

Depuis 2015, le nombre de collisions ayant causé la mort ou des blessures a augmenté de 3,2% alors qu'une légère diminution (2 %) est constatée sur l'ensemble du territoire.

Tableau 5: Provenance des prévenus

	PDQ 24	Moyenne	Rang	±
Provenance des prévenus				
% de prévenus qui ont commis un crime dans le quartier et qui y résident	30%	41%	26	
% de prévenus qui ont commis un crime dans le quartier et qui résident à l'extérieur de Montréal	10%	14%	28	
Population délinquante du quartier				
Nombre de prévenus qui résident dans le quartier	133	456	31	-
Taux de délinquants total (par 1000 habitants)	2.9	8.3	31	
Nombre de prévenus juvéniles (12-17 ans)	34	54	23	
Taux de délinquants juvéniles (par 1000 habitants)	8.5	15.4	28	-

Tableau 6: Sécurité routière

	PDQ 24	Médiane	Rang	±
Total des Collisions avec blessés/mortelles	130	156	23	
Collisions mortelles	0	1	18	-
Collisions avec blessés graves	4	5	18	
Collisions avec blessés légers	126	149.5	22	
Collisions Piétons	16	37.5	29	-
Collisions Cyclistes	37	15.5	5	
Évolution à court terme - 2 ans (2015-2017)				
Collisions avec blessés/mortelles	3.2%	Mtd	14	-2.0%

Annexe : Total des infractions au Code criminel et Crimes contre la personne – Volume et taux (1000 résidents) selon le PDQ en 2017

Figure 1

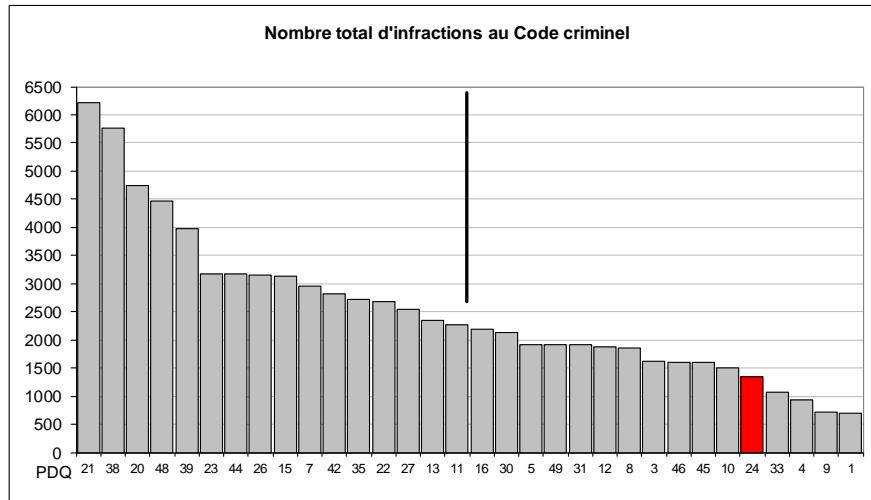


Figure 2

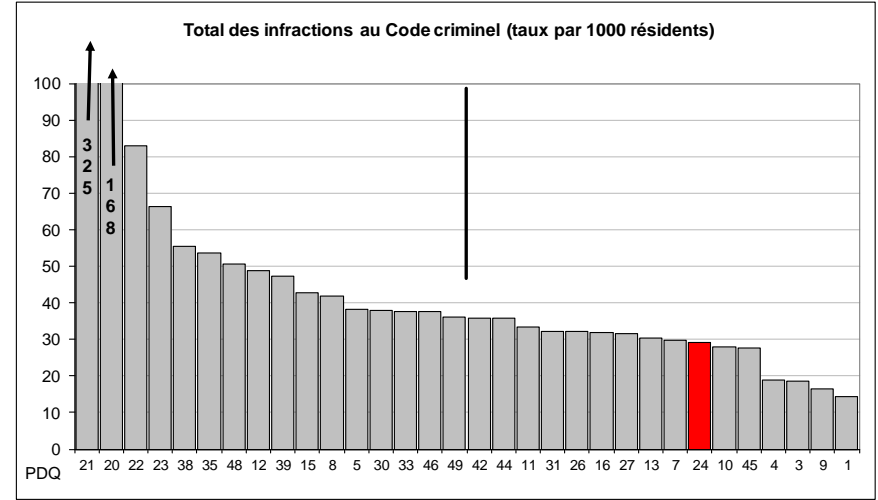


Figure 3

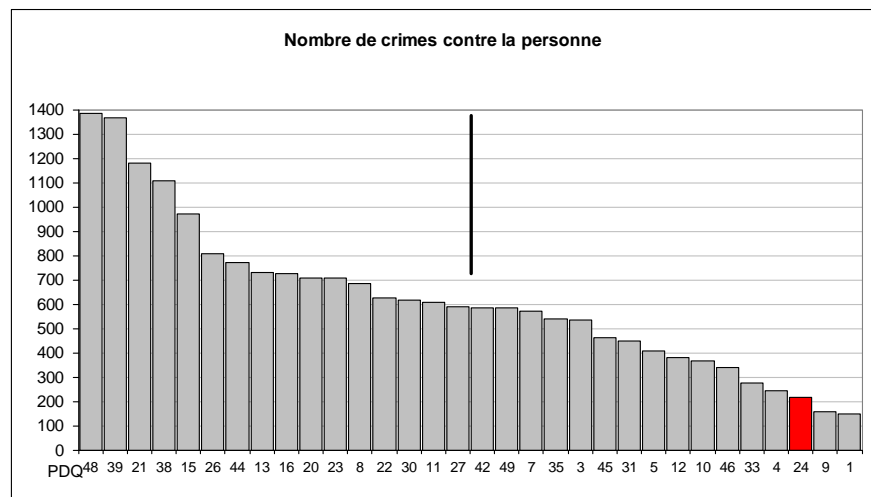
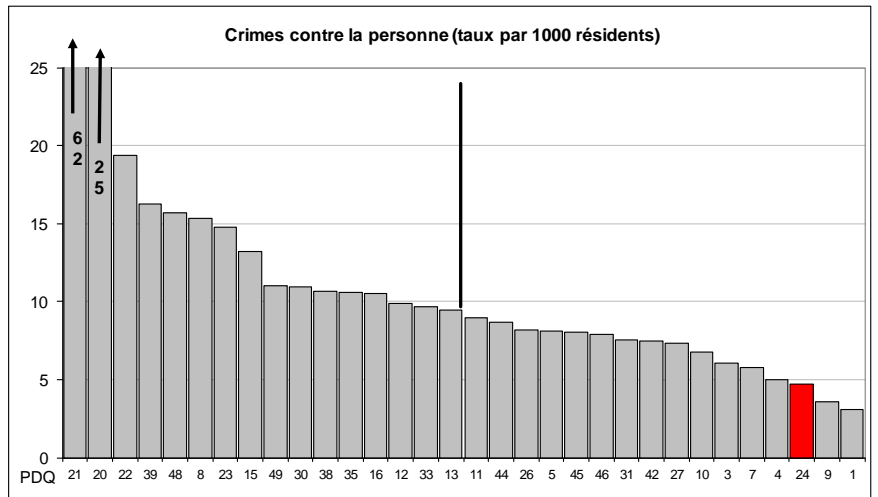


Figure 4



Annexe (suite) : Crimes contre la propriété et Appels de services – Volume et taux (1000 résidents) selon le PDQ en 2017

Figure 5

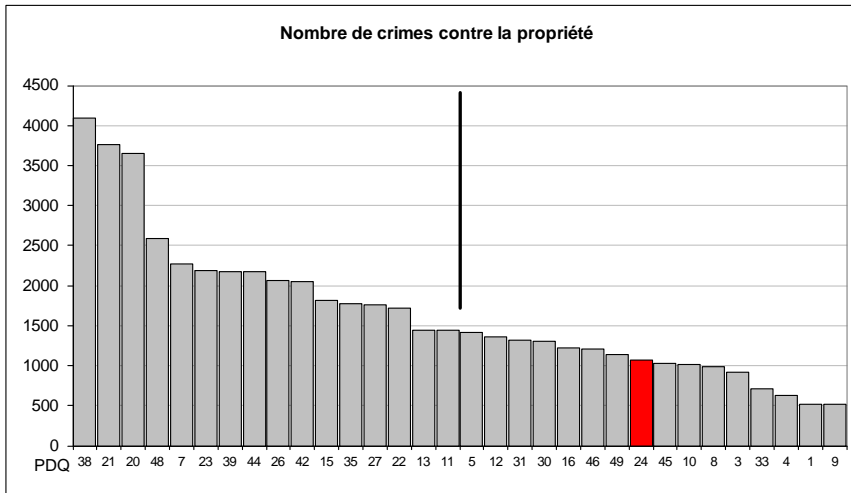


Figure 6

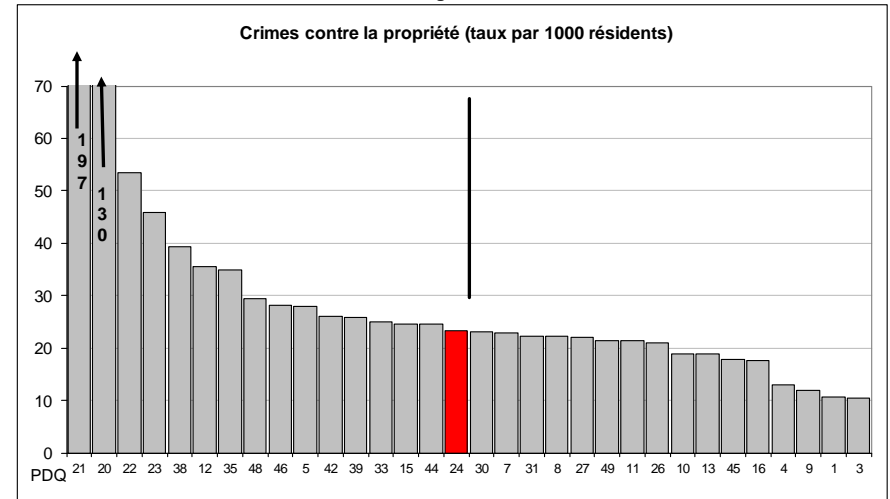


Figure 7

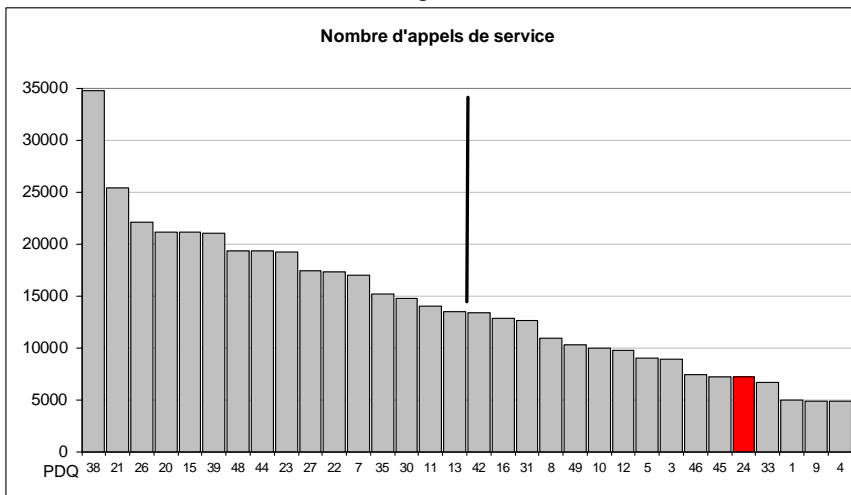
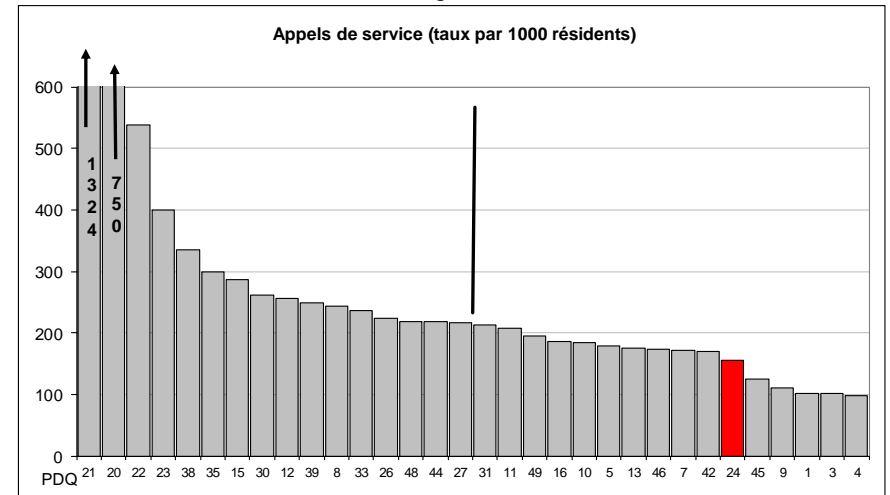


Figure 8



PDQ 24 Profil de la criminalité

Conception et rédaction:

Gilbert Cordeau
Maurizio D'Elia

Graphisme:

Geneviève Houde
Sylvie Lebeuf

ⁱ Les taux permettent de relativiser le nombre d'événements en fonction de la population résidente et de mieux comparer la situation criminelle des différents quartiers. Ils sont cependant loin d'être parfaits. Il n'existe pas de mesure permettant de tenir compte de tous des éléments contributifs de la situation criminelle globale dans un quartier donné. Pour ce faire, un ensemble de facteurs devraient être considérés : les taux devraient notamment être calculés en fonction de la spécificité de chacun des crimes (basés sur le nombre de commerces pour les crimes commis dans les commerces, sur le nombre de véhicules automobiles pour les vols dans et sur un véhicule, sur le nombre de logements pour les cambriolages de résidences, etc.); la population flottante devrait aussi être considérée; etc.

ⁱⁱ Contrairement à la moyenne, la médiane n'est pas affectée par les « scores extrêmes ». Les forts volumes de crimes dans les deux PDQ du Centre-ville viennent gonfler la moyenne. Dans ce contexte, la médiane offre un meilleur point de comparaison pour l'ensemble des PDQ. Pour les mêmes raisons, les données de ces deux PDQ ont été exclues des calculs des moyennes et écarts-types utilisés pour déterminer les seuils de signification présentés dans la dernière colonne du tableau 2.