

PROFIL DE LA CRIMINALITÉ

Introduction

Le profil de la criminalité présente la situation de votre quartier en termes de nombre et de taux d'infractions au code criminel et d'appels de service, d'évolution de la criminalité, de nombre de collisions et de son évolution, ainsi que de caractéristiques des prévenus et des victimes de crimes dans le quartier.

Cette situation est présentée sous forme de tableaux permettant de situer votre PDQ parmi l'ensemble des PDQ du territoire.

Les tableaux sont, sauf exception, présentés dans un même format :

- La première colonne (PDQ) présente l'information pour votre PDQ;
- La deuxième colonne présente la moyenne ou la médiane des 32 PDQ;
- La troisième colonne présente l'écart en pourcentage entre votre PDQ et l'ensemble des 32 PDQ;
- La quatrième colonne présente le rang occupé par votre PDQ. Les rangs sont toujours présentés de la même manière: le PDQ obtenant le nombre le plus élevé pour une rubrique se voit octroyer le premier rang;
- La dernière colonne indique si cet écart est « significatif » (un signe + ou un signe – signale que votre PDQ se situe à plus d'un écart-type de la moyenne et deux signes (+ ou -) indiquent qu'il se situe à plus de deux écarts type).

Les figures en annexe présentent les données pour tous les PDQ en même temps, du plus élevé (rang 1) au moins élevé (rang 32), ainsi que la médiane (le PDQ qui se situe aux 16^{ème} et 17^{ème} rang). Elles permettent de relativiser les données présentées dans les tableaux et de mieux situer votre PDQ. Par exemple, il pourrait y avoir un écart moins grand entre les PDQ qui occupent les 2^{ème} et 15^{ème} rangs qu'entre ceux qui occupent le 23^{ème} et le 24^{ème} rang.

Les comparaisons entre les PDQ peuvent être délicates. Elles doivent être faites avec la plus grande prudence. Chaque quartier a des caractéristiques qui lui sont propres en termes social, économique, démographique, urbain, etc. (population « flottante », présence de bars, centres commerciaux, population immigrante, écoles, etc.). Aucun des indicateurs présentés (moyenne, médiane, écart, écart-type et rang) ne permet, à lui seul, de témoigner de la réalité complexe d'un quartier. À cet égard, l'utilisation des rangs et, surtout, leur interprétation, peuvent s'avérer être particulièrement problématiques.

Le rang doit être compris et interprété pour ce qu'il est. Le PDQ qui occupe le premier rang pour le nombre ou le taux de crimes n'est pas nécessairement le plus dangereux ou le plus risqué. Tout ce que son rang indique, c'est que c'est le quartier où il y a le plus de crimes rapportés en nombre absolu ou en taux. Ce peut être en raison de la population flottante, de la présence de centres commerciaux où il se commet beaucoup de vols à l'étalage, etc. Dans ce cas, le rang ne nous renseigne pas sur la « dangerosité » du quartier ou sur les risques encourus par ses résidents. De la même manière le PDQ qui arrive au dernier rang pour le nombre de crimes n'est pas nécessairement le plus efficace ou le plus performant.

En somme, les données présentées dans ce profil permettent de commencer la discussion et non de la conclure.

PDQ 33 Profil de la criminalité

La criminalité et les appels en 2015

Cette première section trace un portrait de la criminalité rapportée et des appels de service reçus en 2015 dans le PDQ 33. Le nombre de crimes et d'appels sont présentés (tableau 1), ainsi que les taux par 1000 résidents (tableau 2).ⁱ Ceux-ci sont comparés à la médiane des 32 PDQ.ⁱⁱ Huit figures présentant la place occupée par le PDQ 33 parmi l'ensemble des PDQ sont également présentées en annexe.

Le PDQ 33 est l'un de ceux où le nombre de crimes signalés est le moins élevé. En 2015, 1 406 infractions au Code criminel y ont été rapportées comparativement à une médiane de 2 424 infractions pour les 32 PDQ. Il se situe au 29e rang à ce chapitre. Cependant, comme le montre le tableau 2, il se situe au 10e rang pour son taux de criminalité de 48 crimes par 1000 résidents, qui est 23% plus élevé que la médiane (39) des 32 PDQ.

En 2015, 400 crimes contre la personne ont été rapportés dans le PDQ 33, ce qui le place au 24e rang. Les vols qualifiés et les voies de fait y sont moins nombreux que dans la plupart des PDQ. Il occupe cependant le 7e rang pour ce qui est de son taux de crimes de violence par 1000 résidents, avec 13,7 crimes. Son taux de voies de fait (7,2) est plus élevé que celui de la plupart des quartiers (7e rang), tandis que son taux de vols qualifiés (1,5) est similaire au taux médian des 32 PDQ.

Le nombre de crimes contre la propriété du PDQ 33 (842) est le parmi les moins élevés du territoire (29e rang). Les introductions par effraction, les vols de véhicules-moteur et les fraudes signalés dans le PDQ 33 sont moins nombreux que la moyenne des PDQ. Par contre, son taux de crimes contre la propriété (28,8 par 1000 résidents) est plus élevé que la plupart des PDQ, ce qui le place au 11e rang. Ses taux d'introductions par effraction (5,9) et de méfaits (4,8) sont plus élevés que dans la plupart des PDQ tandis que les taux de vols de véhicules-moteur (2) et de fraudes (3,1) sont similaires aux taux médians.

Le nombre d'appels de service du PDQ 33 (8 449 appels) est deux fois moins élevé que la médiane des 32 PDQ (17 245 appels). Il occupe le 29e rang à ce chapitre et l'écart avec la moyenne des PDQ est significatif. Son taux d'appels de service (289 appels par 1000 résidents) est comparable à la médiane (282 appels), ce qui le place au 15e rang. Le taux d'appels relatifs à la circulation du PDQ 33 est plus deux fois plus élevé que la médiane et l'écart avec la moyenne des PDQ est significatif. Enfin, le PDQ 33 se démarque avec le 4e taux d'appels initiés par les patrouilleurs en importance sur le territoire avec 302 appels par 1000 résidents.

Tableau 1: Criminalité et appels 2015

	PDQ 33	Médiane	Écart (%)	Rang	±
Délits et infractions au Code criminel	1406	2424	-42%	29	
Crimes contre la personne	400	592	-32%	24	
Crimes contre la propriété	842	1504	-44%	29	-
Autres crimes	164	279	-41%	26	
Selon la catégorie de crime:					
Homicides	0	1	-100%	19	-
Tentatives de meurtre	5	3	67%	7	
Agressions sexuelles	19	35	-46%	28	
Voies de fait	211	294	-28%	24	
Vols qualifiés	44	84	-48%	28	
Introductions par effraction	174	275	-37%	24	
Vols de véhicules à moteur	59	121	-51%	28	
Vols simples	363	711	-49%	29	
Fraudes	90	173	-48%	31	-
Méfais	141	247	-43%	28	-
Infractions reliées à la drogue	38	63	-40%	25	
Appels total	17289	28178	-39%	29	-
Appels de service	8449	17245	-51%	29	-
Appels en patrouillant	8840	11081	-20%	28	
Infractions contre la personne	1645	3193	-48%	25	
Infractions contre la propriété	943	1938	-51%	29	-
Incivilités et autres désordres	842	1947	-57%	26	
Circulation	4935	4486	10%	13	

Tableau 2: Taux de crimes et d'appels

	PDQ 33	Médiane	Écart (%)	Rang	±
Délits et infractions au Code criminel	48.0	39.0	23%	10	
Crimes contre la personne	13.7	9.1	50%	7	+
Voies de fait	7.2	4.6	55%	7	+
Vols Qualifiés	1.5	1.4	8%	16	
Crimes contre la propriété	28.8	25.6	12%	11	
Vols simples	12.4	11.0	12%	12	
Introductions par effraction	5.9	5.1	18%	8	
Méfais	4.8	3.8	26%	9	
Fraudes	3.1	2.9	6%	14	
Vols de véhicules à moteur	2.0	2.1	-3%	18	
Autres crimes	5.6	4.2	34%	11	
Appels total	590	472	25%	9	
Appels de service	289	282	2%	15	
Appels en patrouillant	302	188	61%	4	+
Infractions contre la personne	56	47	20%	10	
Infractions contre la propriété	32	34	-5%	18	
Incivilités et autres désordres	29	30	-4%	19	
Circulation	169	76	122%	3	++

PDQ 33 Profil de la criminalité

Évolution de la criminalité

En termes d'évolution, le PDQ 33 est l'un des PDQ où la diminution de la criminalité à long terme (2006-2015) est la plus faible. Durant cette période, la criminalité globale a diminué de 25 % alors que la baisse est de l'ordre de 37 % sur l'ensemble du territoire. Les diminutions associées aux crimes contre la personne (11 %) et aux crimes contre la propriété (26 %), sont elles aussi significativement inférieures à celles observées à l'échelle montréalaise.

À court terme (2013-2015), le PDQ 33 est celui qui affiche la plus importante augmentation de la criminalité. On note une hausse de 22 % alors que sur l'ensemble du territoire, la criminalité a reculé de 9 %. Durant cette période, les crimes contre la personne sont demeurés relativement stables sur le territoire, mais ont augmenté de 22 % dans le PDQ 33. On remarque, plus spécifiquement, que les vols qualifiés ont bondi de 42 %. Depuis 2013, les crimes contre la propriété ont augmenté de 32 % alors qu'ils diminuent sur l'ensemble du territoire (11 %). On remarque d'ailleurs des augmentations substantielles des introductions par effraction (72 %) et des vols simples (34 %).

Victimes de violence

La première partie du tableau 4 présente la répartition des victimes de crimes contre la personne selon leur relation avec l'agresseur. Au niveau du volume de victimisations liées à la violence conjugale, intrafamiliale et de la violence commise par des étrangers, le PDQ 33 se situe en dessous des médianes montréalaises. Cependant, lorsqu'on analyse les taux par 1000 habitants, le PDQ 33 est généralement dans le premier tiers des PDQ les plus élevés. Il se situe au 5^e rang (sur 32) des taux de violence conjugale (par 1000 habitants), au 9^e rang des taux de violence intrafamiliale et au 12^e rang des taux de violence commise par des étrangers.

La seconde partie du tableau compare la proportion des victimes de crimes contre la personne dans chaque catégorie d'âge (% Vic) dans le PDQ 33 et pour l'ensemble du territoire. On note, plus spécifiquement, que dans le PDQ, 8,1 % des victimes de violence, en 2015, sont mineures (0-17 ans), une proportion significativement inférieure à celle constatée sur l'ensemble du territoire (13,5 %). D'autre part, 5 % des victimes de violence sont âgées de 65 ans et plus, une proportion supérieure à celle notée à l'échelle du territoire (3,3 %).

Tableau 3: Évolution de la criminalité

	PDQ 33	Montréal	Rang	±
Évolution à long terme - 10 ans (2006-2015)				
Délits et infractions au Code criminel	-25%	-37%	3	+
Crimes contre la personne	-11%	-24%	3	+
Voies de fait	-16%	-22%	9	
Vols qualifiés	-41%	-34%	19	
Crimes contre la propriété	-26%	-41%	1	++
Vols simples	-31%	-37%	10	
Introductions par effraction	-23%	-52%	1	++
Fraudes	20%	4%	10	
Vols de véhicules à moteur	-58%	-67%	8	
Autres crimes	-46%	-31%	27	
Évolution à court terme - 3 ans (2013-2015)				
Délits et infractions au Code criminel	22%	-9%	1	++
Crimes contre la personne	22%	-1%	1	++
Voies de fait	7%	1%	8	
Vols qualifiés	42%	-15%	2	++
Crimes contre la propriété	32%	-11%	1	++
Vols simples	34%	-11%	1	++
Introductions par effraction	72%	-7%	1	++
Fraudes	30%	11%	9	+
Vols de véhicules à moteur	-21%	-30%	8	
Autres crimes	-13%	-13%	21	

Tableau 4: Victimes de violence

	PDQ 33	Médiane	Rang	±
Relation Victime-Suspect				
Victimes de violence conjugale	125	137	20	
Victimes de violence intrafamiliale	31	46	22	
Victimes d'un agresseur étranger ou inconnu	111	196	25	
Victimes de violence conjugale (taux/1000)	4.0	2.3	5	+
Victimes de violence intrafamiliale (taux/1000)	1.1	0.9	9	
Victimes d'un agresseur étranger ou inconnu (taux/1000)	3.4	2.9	12	
Proportion des victimes selon l'âge :				
% Vic	% Mtl	Rang		
0-17 ans	8.1	13.5	27	-
18-34 ans	43.9	44.0	14	
35-64 ans	43.1	39.2	6	
65 ans et plus	5.0	3.3	4	+

PDQ 33 Profil de la criminalité

Provenance des prévenus

53% des prévenus qui ont commis un crime dans le PDQ 33, en 2015, y résident également, une proportion plus élevée que la moyenne (42%) du territoire. La criminalité du PDQ 33 est donc plus « locale » que celle de la majorité des PDQ et il se classe au septième rang à ce chapitre. La proportion de prévenus du PDQ 33 provenant de l'extérieur de Montréal (9%) est significativement moins élevée que la moyenne (14%).

En 2015, 306 personnes résidentes du PDQ 33 ont été mises en cause pour une infraction commise sur le territoire du SPVM, un nombre inférieur à la moyenne des 32 PDQ (434). En tenant compte de sa population, le PDQ 33 présente, par contre, un taux de délinquants résidents (10,4 prévenus par 1000 résidents) supérieur au taux moyen des 32 PDQ, ce qui le place au 8e rang à ce chapitre. Enfin, son taux de délinquants juvéniles (14,8 prévenus juvéniles par 1000 adolescents résidents), se situe dans la moyenne du territoire (15,4).

Sécurité routière

Au PDQ 33, en 2015, il n'y a eu aucune collision ayant causé la mort et 59 collisions ayant entraîné des blessures graves (1) ou légères (58). Ce volume de collisions total place le quartier parmi les plus bas de l'île, au 30e rang. Par ailleurs, les piétons et les cyclistes comptent pour 19 collisions, les piétons étant impliqués dans 13 collisions et qui place le quartier au 29e rang.

Depuis 2013, le nombre de collisions ayant causé la mort ou des blessures a diminué de 13,2 % au PDQ 33, alors qu'il est demeuré relativement stable sur l'ensemble du territoire. Cette baisse place le quartier au 28e rang.

Tableau 5: Provenance des prévenus

	PDQ 33	Moyenne	Rang	±
Provenance des prévenus				
% de prévenus qui ont commis un crime dans le quartier et qui y résident	53%	42%	7	
% de prévenus qui ont commis un crime dans le quartier et qui résident à l'extérieur de Montréal	9%	14%	30	-
Population délinquante du quartier				
Nombre de prévenus qui résident dans le quartier	306	434	23	
Taux de délinquants total (par 1000 habitants)	10,4	8,0	8	
Nombre de prévenus juvéniles (12-17 ans)	27	54	26	
Taux de délinquants juvéniles (par 1000 habitants)	14,8	15,4	19	

Tableau 6: Sécurité routière

	PDQ 33	Médiane	Rang	±
Total des Collisions avec blessés/mortelles	59	157	30	-
Collisions mortelles	0	0	16	
Collisions avec blessés graves	1	7	31	-
Collisions avec blessés légers	58	146	30	-
Collisions Piétons	13	34	29	-
Collisions Cyclistes	6	15	27	
Évolution à court terme - 2 ans (2013-2015)		Mtl		
Collisions avec blessés/mortelles	-13.2%	-0.6%	28	

Annexe : Total des infractions au Code criminel et Crimes contre la personne – Volume et taux (1000 résidents) selon le PDQ en 2015

Figure 1

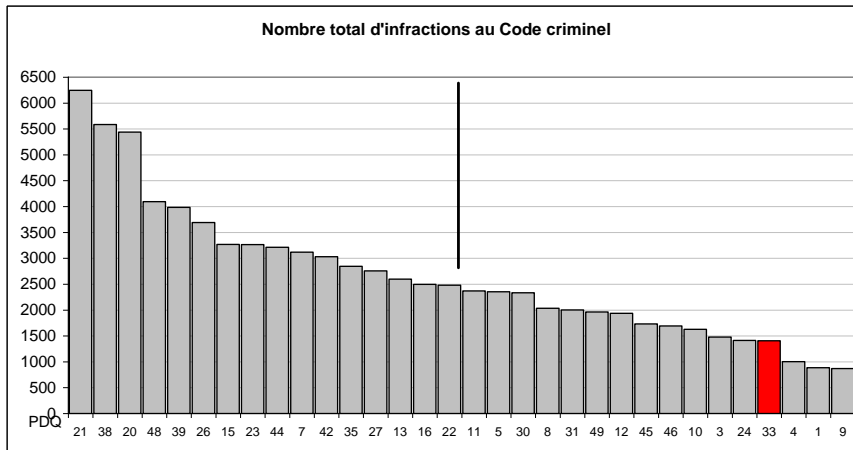


Figure 2

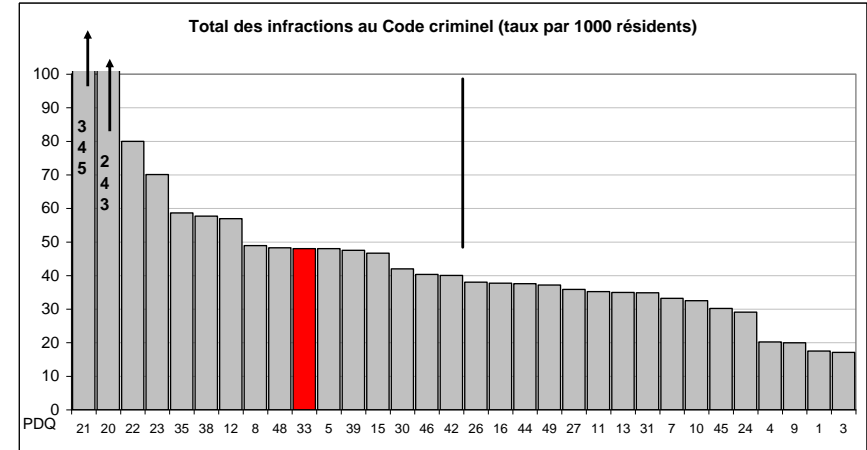


Figure 3

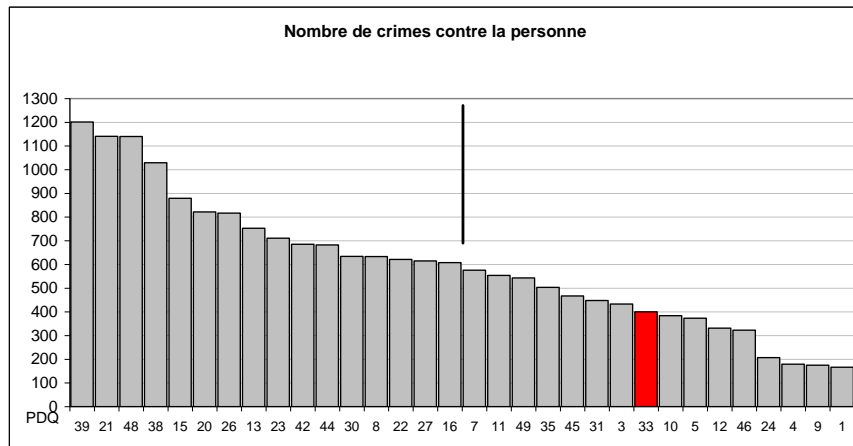
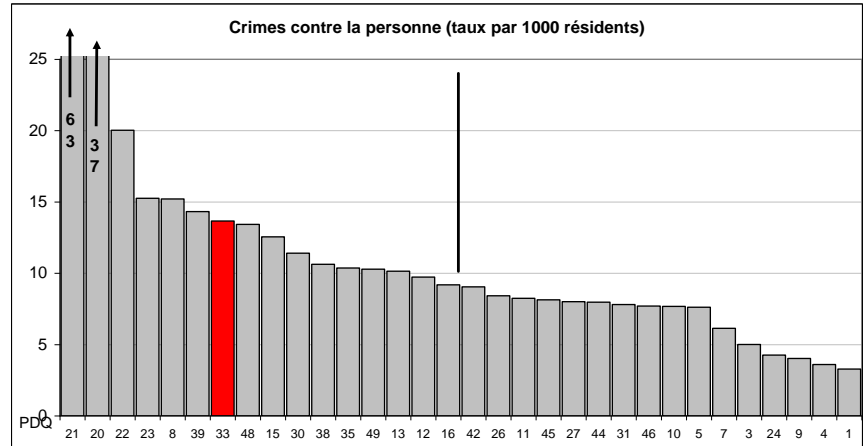


Figure 4



Annexe (suite) : Crimes contre la propriété et Appels de services – Volume et taux (1000 résidents) selon le PDQ en 2015

Figure 5

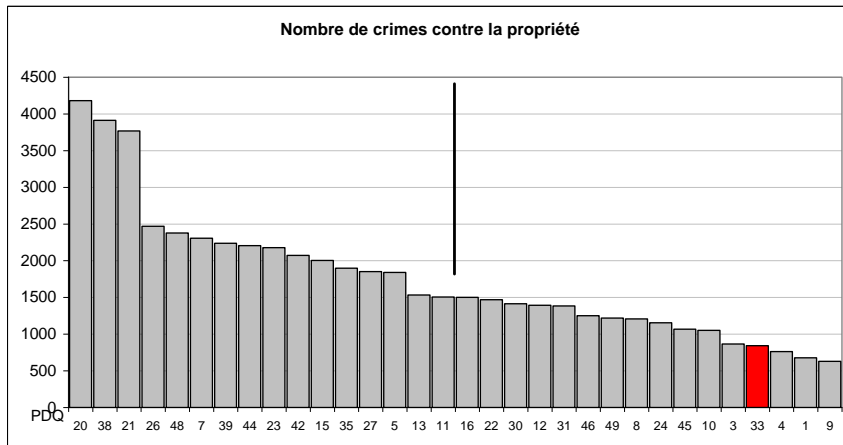


Figure 6

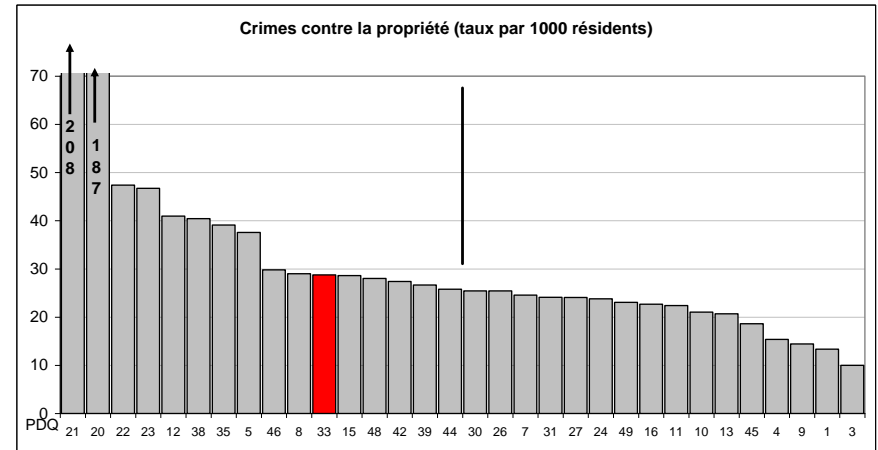


Figure 7

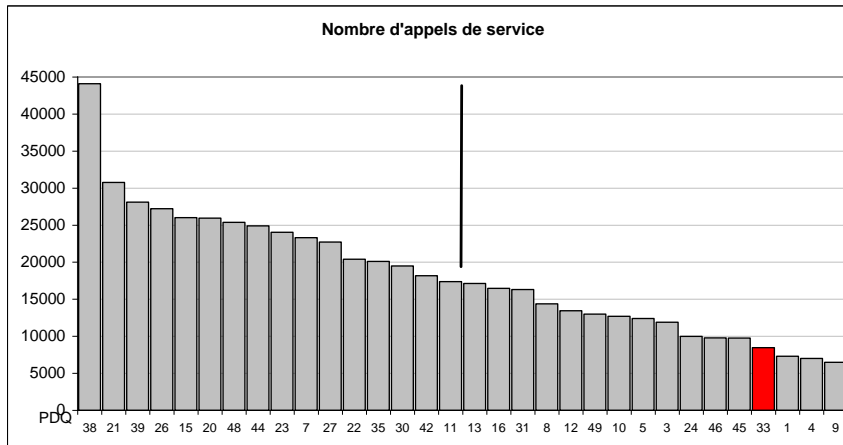
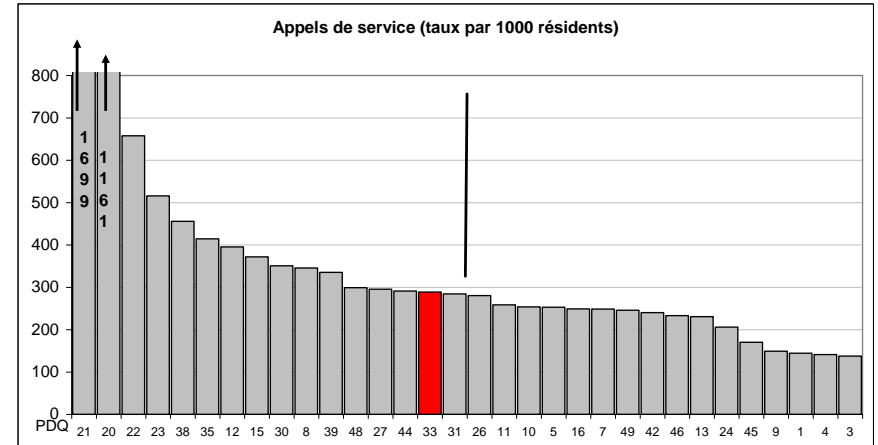


Figure 8



PDQ 33 Profil de la criminalité

Conception et rédaction:

Gilbert Cordeau
Maurizio D'Elia
Romilda Martire

Graphisme:

Geneviève Houde
Sylvie Lebeuf

ⁱ Les taux permettent de relativiser le nombre d'événements en fonction de la population résidente et de mieux comparer la situation criminelle des différents quartiers. Ils sont cependant loin d'être parfaits. Il n'existe pas de mesure permettant de tenir compte de tous des éléments contributifs de la situation criminelle globale dans un quartier donné. Pour ce faire, un ensemble de facteurs devraient être considérés : les taux devraient notamment être calculés en fonction de la spécificité de chacun des crimes (basés sur le nombre de commerces pour les crimes commis dans les commerces, sur le nombre de véhicules automobiles pour les vols dans et sur un véhicule, sur le nombre de logements pour les cambriolages de résidences, etc.); la population flottante devrait aussi être considérée; etc.

ⁱⁱ Contrairement à la moyenne, la médiane n'est pas affectée par les « scores extrêmes ». Les forts volumes de crimes dans les deux PDQ du Centre-ville viennent gonfler la moyenne. Dans ce contexte, la médiane offre un meilleur point de comparaison pour l'ensemble des PDQ. Pour les mêmes raisons, les données de ces deux PDQ ont été exclues des calculs des moyennes et écarts-types utilisés pour déterminer les seuils de signification présentés dans la dernière colonne du tableau 2.